



T.C.  
MUSTAFAKEMALPAŞA KAYMAKAMLIĞI  
İlçe Milli Eğitim Müdürlüğü  
Karaorman İlkokulu / Ortaokulu



**2024 – 2028 STRATEJİK PLANI**



## İSTİKLALMARŞI

Korkma, sönmez bu şafaklarda yüzen al sancak;  
Sönmeden yurdumun üstünde tüten en son ocak.  
O benim milletimin yıldızıdır, parlayacak;  
O benimdir, o benim milletimindir ancak.

Çatma, kurban olayım, çehreni ey nazlı hilal!  
Kahraman ırkıma bir gül! Ne bu şiddet, bu celal?  
Sana olmaz dökülen kanlarımız sonra helal...  
Hakkıdır Hakk'a tapan milletimin istiklal!

Ben ezelden beridir hür yaşadım, hür yaşarım.  
Hangi çılgın bana zincir vuracakmış? Şaşarım!  
Kükremiş sel gibiyim, bendimi çiğner, aşarım.  
Yırtarım dağları, enginlere sığmam taşarım.

Garbin afakını sarmışsa çelik zırhlı duvar,  
Benim iman dolu göğsüm gibi serhaddim var.  
Ulusun, korkma! Nasıl böyle bir imanı boğar,  
"Medeniyet!" dediğin tek dişi kalmış canavar?

Arkadaş! Yurduma alçakları uğratma sakın.  
Siper et gövdeni, dursun bu hayasızca akın.  
Doğacaktır sana va' dettiği günler Hakk'ın...  
Kim bilir, belki yarın, belki yarından da yakın.

Bastığın yerleri "toprak!" diyerek gezmek, tanı;  
Düşün altındaki binlerce kefensiz yatanı.  
Sen şehit oğlusun. Incitme, yazıktır atanı;  
Verme, dünyaları alsan da, bu cennet vatanı.

Kim bu cennet vatanın uğruna olmaz ki feda?  
Şüheda fışkıracak toprağı sıksan, şüheda!  
Canı, cananı bütün varımı alsın da Huda,  
Etmesin tek vatanımdan beni dünyada cüda.

Ruhumun senden, İlahi, şudur ancak emeli:  
Değmesin mabedimin göğsüne namahrem eli.  
Bu ezanlar ezanlar-ki şahadetleri dinin temeli  
Ebedi yurdumun üstünde benim inlemeli.

O zaman vعد ile bin secde eder- varsa- taşım,  
Her cerihamdan, İlahi, boşanıp kanlı yaşım,  
Fışkırır ruh-ı mücerred gibi yerden na'şım;  
O zaman yükselerek arşa değer belki başım.

Dalgalar sen de şafaklar gibi ey sanlı hilal!  
Olsun artık dökülen kanlarımın hepsi helal!  
Ebediyen sana yok, ırkıma yok izmihlal:  
Hakkıdır, hür yaşamış bayrağımın hürriyet;  
Hakkıdır, Hakk'a tapan, milletimin istiklal!

Mehmet AKİF ERSOY

Öğretmenler;  
Yeni Nesil Sizin  
Eseriniz Olacaktır.

*B. Öztürk*



## GENÇLİĞE HİTABE

Ey Türk gençliği! Birinci vazifen, Türk istiklalini, Türk cumhuriyetini, illelebet, muhafaza ve müdafaa etmektir.

Mevcudiyetinin ve istikbalinin yegane temeli budur. Bu temel, senin, en kıymetli hazinedir. İstikbalde dahi, seni, bu hazineden, mahrum etmek isteyecek, dahili ve harici, bedhahları olacaktır. Bir gün, istiklal ve cumhuriyeti müdafaa mecburiyetine düşersen, vazifeye atılmak için, içinde bulunacağın vaziyetin imkanı ve şartlarını düşünmeyeceksin! Bu imkanı ve şartları, çok namüsalih bir mahiyette tezahür edebilir. İstiklal ve cumhuriyetine kastedecek düşmanlar, bütün dünyada emsali görülmemiş bir galibiyetin mümessili olabilirler. Cehreni ve hile ile aziz vatanın, bütün kaleleri zaft edilmiş, bütün tersanelerine girilmiş, bütün orduları dağıtılmış ve memleketin her köşesi bilfiil işgal edilmiş olabilir. Bütün bu şartlardan daha elim ve daha vahim olmak üzere, memleketin dahilinde, iktidara sahip olanlar gaflet ve dalalet ve hatta hiyanet içinde bulunabilirler. Hatta bu iktidar sahipleri şahsi menfaatlerini, müstevlerin siyasi emelleriyle tavhit edebilirler. Millet, fakr u zaruret içinde harap ve bitap düşmüş olabilir.

Ey Türk istikbalinin evladı! İşta, bu ahval ve şartlar içinde dahi, vazifen; Türk istiklal ve cumhuriyetini kurtarmaktır! Muhtaç olduğun kudret, damarlarındaki asil kanda, mevcuttur!

*B. Öztürk*

## OKUL/KURUM BİLGİLERİ

<b>İli</b>	<b>BURSA</b>	<b>İlçesi</b>	<b>MUSTAFAKEMALPAŞA</b>
<b>Adres</b>	<b>Karaorman Mah. Karaorman Sok. No:193/A</b>	<b>Coğrafi Konum (link)</b>	<b><a href="https://tinyurl.com/rv6qzhh">https://tinyurl.com/rv6qzhh</a></b>
<b>Telefon Numarası</b>	<b>0224 643 7007</b>	<b>Faks Numarası</b>	<b>-</b>
<b>e- Posta Adresi</b>	<b>708965@meb.k12.tr</b>	<b>Web sayfası adresi</b>	<b><a href="https://mkpkaraormanilk.meb.k12.tr">https://mkpkaraormanilk.meb.k12.tr</a></b>
<b>Kurum Kodu</b>	<b>708965</b>	<b>Öğretim Şekli</b>	<b>Tam Gün</b>



## Sunuş

İçinde bulunduğumuz çağda dünyada ve ülkemizde çok hızlı bir değişim ve dönüşüm yaşanmaktadır. Sosyal, siyasal, ekonomik ve teknolojik alanlarda yaşanan bu gelişmeler, toplumun tüm kurumlarını da etkilemektedir. Bu kurumların en önemlilerinden biri olan okulların bu değişim – dönüşüm ve gelişmelerden etkilenmemesi mümkün değildir. Hatta en çok ve çok yönlü olarak bu süreçten etkilenen eğitim kurumlarıdır. Okulların gelişmeleri, çevreye uyum sağlamaları ve çevreyi değişime hazırlayabilmeleri; yenilik yapmalarını, açık ve dışa dönük stratejiler geliştirmelerini zorunlu hale getirmektedir. Böyle süreçlerde etkili ve anlamlı olan stratejik planlama, çevresel unsurları odak unsur olarak, geleceği doğru tahmin etmeyi ve karşılaşılan sorunları daha kolay çözebilmeyi öngören bir yaklaşımdır. Okulun stratejik planlamasının yapılması, dolayısıyla okulun misyonunun, vizyonunun, ilkelerinin, stratejik amaç ve hedeflerinin belirlenmesi okul gelişim sürecinin temel unsurlarıdır. Stratejik planlama, bir okulun etkililiğinin ve sürekli gelişiminin anahtarıdır. Günümüzde okullar, çağın gerekleri konusunda öğrencilerin, öğretmenlerin, velilerin eğitim öğretim ihtiyaçlarına cevap verebilmek için gittikçe karmaşıklaşan bir yapıya bürünmüştür. Bu değişen ve gelişen okul yapısı okul toplumunu oluşturan bütün bireylerin (öğrenci, öğretmen, yönetici, veli ve diğerleri) sürekli gelişim anlayışına sahip olmaları ve bu süreci birlikte yürütmeleri gerekmektedir.

Bizler Stratejik Planımızda zikrettiğimiz misyon, vizyon, amaç, ilke ve değerlere ulaşmak için bütün paydaşlarımızla birlikte çalışarak, okulumuzu maddi ve manevi olarak hak ettiği yere getirme azminde olacağız. Bunu başarmak için eğitim ve öğretim başta olmak üzere insan kaynakları ve kurumsallaşma, sosyal faaliyetler, alt yapı, toplumla ilişkiler ve kurumlar arası ilişkileri kapsayan 2024-2028 stratejik planımızı hazırladık. Bu plan, içinde yaşadığı çağı bilen ve çağı yönlendiren, karşılaştığı sorunları çözen ve bilgi, teknoloji, ahlaki, milli ve manevi değerler yönünden donanımlı öğrencilerin yetiştirilmesi açısından bize kılavuz olacaktır.

Hasan BAŞKAN  
Okul Müdürü



## İÇİNDEKİLER

SUNUŞ.....	4
<b>1. GİRİŞ VE STRATEJİK PLANIN HAZIRLIK SÜRECİ .....</b>	<b>7</b>
1.1. STRATEJİ GELİŞTİRME KURULU VE STRATEJİK PLAN EKİBİ.....	7
1.2. PLANLAMA SÜRECİ.....	7
<b>2. DURUM ANALİZİ.....</b>	<b>9</b>
2.1. KURUMSAL TARİHÇE.....	10
2.2. UYGULANMAKTA OLAN STRATEJİK PLANIN DEĞERLENDİRİLMESİ.....	11
2.3. YASAL YÜKÜMLÜLÜKLER VE MEVZUAT ANALİZİ .....	11
2.4. ÜST POLİTİKA BELGELERİ ANALİZİ;.....	13
2.5. FAALİYET ALANLARI İLE ÜRÜN/HİZMETLERİN BELİRLENMESİ .....	14
2.6. PAYDAŞ ANALİZİ .....	16
2.7. KURULUŞ İÇİ ANALİZ.....	22
2.7.1. Teşkilat Yapısı .....	22
2.7.2. İnsan Kaynakları .....	26
2.7.3. Teknolojik Düzey .....	31
2.7.4. Mali Kaynaklar.....	33
2.7.5. İstatistik Veriler .....	36
2.8. DIŞ ÇEVRE ANALİZİ (PESTLE) .....	39
2.9. GZFT (GÜÇLÜ, ZAYIF, FIRSAT, TEHDİT) ANALİZİ .....	41
2.10. TESPİT VE İHTİYAÇLARIN BELİRLENMESİ.....	45
<b>3. GELECEĞE BAKIŞ .....</b>	<b>47</b>
3.1. MİSYONUMUZ.....	47
3.2. VİZYONUMUZ.....	47
3.3. TEMEL DEĞERLERİMİZ.....	48
3.4. AMAÇ, HEDEF VE PERFORMANS GÖSTERGESİ İLE STRATEJİLERİN BELİRLENMESİ.....	49
<b>4. MALİYETLENDİRME.....</b>	<b>56</b>
<b>5. İZLEME VE DEĞERLENDİRME.....</b>	<b>59</b>
<b>6. EKLER .....</b>	<b>62</b>

# **1. BÖLÜM**

## **GİRİŞ VE STRATEJİK PLANIN HAZIRLIK SÜRECİ**

## 1. GİRİŞ VE STRATEJİK PLANIN HAZIRLIK SÜRECİ

2024-2028 dönemi stratejik plan hazırlama süreci Üst Kurul ve Stratejik Plan Ekibinin oluşturulması ile başlamıştır. Ekip tarafından oluşturulan çalışma takvimi kapsamında ilk aşamada durum analizi çalışmaları yapılmış ve durum analizi aşamasında paydaşlarımızın plan sürecine aktif katılımını sağlamak üzere paydaş anketi, toplantı ve görüşmeler yapılmıştır.

Durum analizinin ardından geleceğe yönelim bölümüne geçilerek okulumuzun amaç, hedef, gösterge ve eylemleri belirlenmiştir. Çalışmaları yürüten ekip ve kurul bilgileri altta verilmiştir.

### 1.1. Strateji Geliştirme Kurulu ve Stratejik Plan Ekibi

Strateji Geliştirme Üst Kurulu Bilgileri		Stratejik Plan Ekibi Bilgileri	
Adı Soyadı	Unvanı	Adı Soyadı	Unvanı
Hasan BAŞKAN	Okul Müdürü	Hüseyin YAVAŞ	Müdür Yardımcısı
Üzeyir AYBEY	Müdür Yardımcısı	Bilgen GÜRLER	Sınıf Öğretmeni
Ramazan DEMİRBAŞ	Sınıf Öğretmeni	Selva CER	İngilizce Öğretmeni
Ayşe ERYILMAZ	İngilizce Öğretmeni	Tolga MACAR	Beden Eğitim Öğretmeni
Ercan GÖRGEN	Sınıf Öğretmeni	Numan KUNDAKCI	Matematik Öğretmeni
Fatih Umut ERDEM	Türkçe Öğretmeni	Sevval SAVAŞ	Fen Bilimleri Öğretmeni
Nuriye KÖSE	O.A.B. Başkanı		
Ferdane ASLAN	O.A.B Yönetim Üyesi		

### 1.2. Planlama Süreci

2024-2028 dönemi stratejik plan hazırlanma süreci Strateji Geliştirme Kurulu ve Stratejik Plan Ekibinin oluşturulması ile başlamıştır. Ekip tarafından oluşturulan çalışma takvimi kapsamında ilk aşamada durum analizi çalışmaları yapılmış ve durum analizi aşamasında, paydaşlarımızın plan sürecine aktif katılımını sağlamak üzere paydaş anketi, toplantı ve görüşmeler yapılmıştır. Durum analizinin ardından geleceğe yönelim bölümüne geçilerek okulumuzun amaç, hedef, gösterge ve stratejileri belirlenmiştir.

# **2.BÖLÜM**

## **DURUM ANALİZİ**



## 2. DURUM ANALİZİ

Stratejik planlama sürecinin ilk adımı olan durum analizi, okulumuzun “neredeyiz?” sorusuna cevap vermektedir. Okulumuzun geleceğe yönelik amaç, hedef ve stratejiler geliştirebilmesi için öncelikle mevcut durumda hangi kaynaklara sahip olduğu ya da hangi yönlerinin eksik olduğu ayrıca, okulumuzun kontrolü dışındaki olumlu ya da olumsuz gelişmelerin neler olduğu değerlendirilmiştir. Dolayısıyla bu analiz, okulumuzun kendisini ve çevresini daha iyi tanınmasına yardımcı olacak ve stratejik planın sonraki aşamalarından daha sağlıklı sonuçlar elde edilmesini sağlayacaktır.

Durum analizi bölümünde, aşağıdaki hususlarla ilgili analiz ve değerlendirmeler yapılmıştır;

- Kurumsal tarihçe
- Uygulanmakta olan planın değerlendirilmesi
- Mevzuat analizi
- Üst politika belgelerinin analizi
- Faaliyet alanları ile ürün ve hizmetlerin belirlenmesi
- Paydaş analizi
- Kuruluş içi analiz
- Dış çevre analizi (Politik, ekonomik, sosyal, teknolojik, yasal ve çevresel analiz)
- Güçlü ve zayıf yönler ile fırsatlar ve tehditler (GZFT) analizi
- Tespit ve ihtiyaçların belirlenmesi

## 2.1. Kurumsal Tarihçe

Durum analizi bölümünde okulumuzun mevcut durumu ortaya konularak neredeyiz sorusuna yanıt bulunmaya çalışılmıştır.

Bu kapsamda okulumuzun kısa tanıtımı, okul künyesi ve temel istatistikleri, paydaş analizi ve görüşleri ile okulumuzun Güçlü Zayıf Fırsat ve Tehditlerinin (GZFT) ele alındığı analize yer verilmiştir.

### **Okulun Kısa Tanıtımı**

Okulumuz 1961 yılında iki derslikli, birleştirilmiş sınıflı bir okul olarak eğitim öğretime başlamıştır. 1992 yılında ilçemizde taşınmalı sisteme geçilip, okulumuz merkez okul seçilince; köy binalarında 3 dersane ziraat teknisyenliği binasında bir dersane hazırlanarak 6 şube oluşturulmuş ve 2 öğretim yılı süresince bu şekilde çalışılmıştır.

08.08.1993 tarihinde 12 derslikli ve çeşitli idari odalardan oluşan 3 katlı okul inşaatına başlanmıştır okul inşaatı bir yılda tamamlanmış, 31.09.1994 tarihinde Devlet Bakanı Şükrü ERDEM'in de katıldığı bir törenle hizmete açılmıştır. Okulumuz zemin+2 katlıdır. Daha sonra 4+4+4 eğitim sistemine geçildikten sonra aynı binada farklı katlarda İlkokul ve Ortaokul olarak hizmet vermeye devam etmektedir.

Okulumuz 1994 yılından itibaren taşıma merkezi olup, halen 14 mahalle (BAHARİYE-AKARCA-GÜVEÇDERE-DEREKADI-HAMİDİYE-KÖMÜRCÜKADI-ŞAPÇI-MELİK-KÖSEHOROZ-ÇARDAKBELEN-IŞIKLAR-ÇAMLICA-DÖLLÜK-ÇAVUŞ) okulumuza taşınmaya devam etmektedir. Okulumuz İlçeye 12 kilometre uzaklıktadır. Her saat başı ilçeden köye ve köyden ilçeye otobüs vardır.

## 2.2. Uygulanmakta Olan Stratejik Planın Değerlendirilmesi

2019 yılında yürürlüğe giren Karaorman İlkokulu/Ortaokulu Müdürlüğü 2019-2023 Stratejik Planı; stratejik plan hazırlık süreci, durum analizi, geleceğe bakış, maliyetlendirme ile izleme ve değerlendirme olmak üzere beş bölümden oluşmuştur. Bunlardan izleme ve değerlendirme faaliyetlerine temel teşkil eden stratejik amaç, stratejik hedef, performans göstergesi ve stratejilerin yer aldığı geleceğe bakış bölümü eğitim ve öğretime erişim, eğitim ve öğretimde kalite ve kurumsal kapasite olmak üzere üç tema halinde yapılandırılmıştır. Stratejik Planı İzleme ve Değerlendirme kapsamında, performans göstergeleri ve stratejiler ile gerçekleştirilen faaliyetlerin gerçekleşme durumları tespit edilerek, hedeflerle kıyaslanmış ve aşağıda belirtilen hususlar ortaya çıkmıştır:

- Kayıt bölgesindeki öğrencilerden okula kayıt yaptıranların oranı artırılmış ve amaca ulaşmıştır.
- İlkokul birinci sınıf öğrencilerinden en az bir yıl okul öncesi eğitim almış olanların oranı artırılmıştır.
- Okula yeni başlayan öğrencilerden uyum eğitimine katılanların oranı artmıştır.
- Bir eğitim ve öğretim döneminde 20 gün ve üzeri devamsızlık yapan öğrenci oranı azalmıştır.
- Okulumuzun eğitim öğretim için hazır hale gelmesi amacıyla tadilatlar yapılmış, okulumuz öğrenci tuvaletleri yenilenmiştir.
- Özel Eğitime İhtiyaç Duyan Öğrenciler için Destek Eğitim Odası açılmış, özel eğitim sınıfından yararlanılmaya devam edilmiştir.

## 2.3. Yasal Yükümlülükler ve Mevzuat Analizi

Kamu Yönetim Reformu kapsamında alınan Yüksek Planlama Kurulu kararlarında ve 5018 sayılı kamu Mali Yönetimi ve Kontrol Kanununda, kamu kuruluşlarının stratejik planlamalarını hazırlamaları ve kuruluş bütçelerini bu plan doğrultusunda oluşturmaları öngörülmektedir.

“Kamu idareleri; kalkınma planları, programlar, ilgili mevzuat ve benimsedikleri temel ilkeler çerçevesinde geleceğe ilişkin misyon ve vizyonlarını oluşturmak, stratejik amaçlar ve ölçülebilir hedefler saptamak, performanslarını önceden belirlenmiş olan göstergeler doğrultusunda ölçmek ve bu sürecin izleme ve değerlendirmesini yapmak amacıyla katılımcı yöntemlerle stratejik plan hazırlarlar.

Bu amaçla DPT tarafından, 5018 sayılı Kamu Mali Yönetimi kanununun 9’ uncu maddesine dayanılarak “Kamu İdarelerinde Stratejik Planlamaya İlişkin Usul ve Esaslar Hakkında Yönetmelik” hazırlanmıştır. Bu yönetmeliğe göre; stratejik planlama çalışmalarının kapsamındaki tüm kamu idarelerine yaygınlaştırılması, aşamalı bir geçiş takvimi dahilinde yürütülmüştür.

**Tablo: Yasal Yükümlülükler**

<b>Yasal Yükümlülük (Görevler)</b>	<b>Dayanak (Kanun, Yönetmelik, Genelge Adı ve Numarası)</b>
<p>5018 Sayılı Kamu Mali Yönetimi ve Kontrol Kanununun 60' ıncı maddesi ile 22/12/2005 tarihli ve 5436 sayılı kanunun 15' inci maddesine dayanılarak "Strateji Geliştirme Birimlerinin Çalışma Usul ve Esasları Hakkında Yönetmelik" hazırlanmıştır. Kalkınma planları yıllık programlar ile diğer ilgili programlar dikkate alınarak hazırlanan stratejik planlar, Devlet Planlama Teşkilatı Müsteşarlığı (DPT) ve diğer ilgili kurumların öngörülen süreçlerinden geçerek yürürlüğe girmektedir.</p> <p>"Kamu idareleri; kalkınma planları, programlar, ilgili mevzuat ve benimsedikleri temel ilkeler çerçevesinde geleceğe ilişkin misyon ve vizyonlarını oluşturmak, stratejik amaçlar ve ölçülebilir hedefler saptamak, performanslarını önceden belirlenmiş olan göstergeler doğrultusunda ölçmek ve bu sürecin izleme ve değerlendirmesini yapmak amacıyla katılımcı yöntemlerle stratejik plan hazırlarlar. Kamu idareleri, kamu hizmetlerinin istenilen düzeyde ve kalitede sunulabilmesi için bütçeleri ile program ve proje bazında kaynak tahsislerini; stratejik planlarına, yıllık amaç ve hedefleri ile performans göstergelerine dayandırmak zorundadırlar. Kamu idareleri bütçelerini, stratejik planlarında yer alan misyon, vizyon, stratejik amaç ve hedeflerle uyumlu ve performans esasına dayalı olarak hazırlarlar. Kamu idarelerinin bütçelerinin stratejik planlarda belirlenen performans göstergelerine uygunluğu ve idarelerin bu çerçevede yürütecekleri faaliyetler ile performans esaslı bütçelemeye ilişkin diğer hususları belirlemeye Maliye Bakanlığı yetkilidir."</p>	<p>5018 Sayılı Kamu Mali Yönetimi ve Kontrol Kanununun 60' ıncı maddesi</p> <p>5018 sayılı Kamu Mali Yönetimi kanununun 9' uncu maddesi</p>
<p>24 Aralık 2005 tarihinde yayımlanan 5436 sayılı Kamu Malî Yönetimi ve Kontrol Kanunu Ayrıca; MEB Strateji Geliştirme Bakanlığı 2010/14 sayılı genelge, Kasım 1999 tarih ve 2506 sayılı Tebliğler Dergisi yayımlanan Toplam Kalite Yönetimi Uygulama Yönergesi- Şubat 2002 tarih ve 2533 Sayılı TD yayımlanan MEB Taşra Teşkilatı Toplam Kalite Yönetimi Uygulama Projesi ile okulumuzda stratejik plan hazırlanmıştır.</p>	<p>24 Aralık 2005 tarihinde yayımlanan 5436 sayılı Kamu Malî Yönetimi ve Kontrol Kanunu</p>
<p>Her Türk çocuğuna iyi bir vatandaş olmak için gerekli temel bilgi, beceri, davranış ve alışkanlıkları kazandırmak; onu milli ahlak anlayışına uygun olarak yetiştirmek.</p>	<p>*1739 sayılı kanunun23. maddesi, *222 sayılı kanunun 1. maddesi,</p>

	*İlköğretim Kurumları Yönetmeliğinin 5. Maddesi
Her Türk çocuğunu ilgi, istidat ve kabiliyetleri yönünden yetiştirerek hayata ve üst öğrenime hazırlamak.	*1739 sayılı kanunun *23. maddesi.
Öğrencilere, Atatürk ilke ve inkılâplarını benimsetme; Türkiye Cumhuriyeti Anayasası'na ve demokrasinin ilkelerine, insan hakları, çocuk hakları ve uluslararası sözleşmelere uygun olarak haklarını kullanma, başkalarının haklarına saygı duyma, görevini yapma ve sorumluluk yüklenebilen birey olma bilincini kazandırmak	* İlköğretim Kurumları Yönetmeliği'nin 5. Maddesi

## 2.4. Üst Politika Belgeleri Analizi;

Üst Politika Belgesi	İlgili Bölüm/Referans	Verilen Görevler/İhtiyaçlar
12. Kalkınma Planı	Eğitim	658, 659, 660 Sayılı Amaç Maddeleri ve Bunlara Bağlı Politika ile Tedbir Maddeleri
Cumhurbaşkanlığı Programı	Eğitim	661.1, 661.4, P. 661, P. 662, P. 663, P.664, P.665, P.666, P.667, P.668, P.670, P.672, P.676, P.678 Sayılı Politika ve Tedbir Maddeleri
Millî Eğitim Bakanlığı Stratejik Planı	Tümü	Temel Eğitim İle İlgili Tüm Amaç ve Hedefler
İl Millî Eğitim Müdürlüğü 2024-2028 Stratejik Planı	Tümü	Temel Eğitim İle İlgili Tüm Amaç ve Hedefler
İlçe Millî Eğitim Müdürlüğü 2024-2028 Stratejik Planı	Tümü	Temel Eğitim İle İlgili Tüm Amaç ve Hedefler
5018 Sayılı Kamu Mali Yöntemi ve Kontrol Kanunu	<ul style="list-style-type: none"> <li>• 9. Madde,</li> <li>• 41. Madde</li> </ul>	Kurum Faaliyetlerinde bütçenin etkin ve verimli kullanımı Stratejik Plan Hazırlama Performans Programı Hazırlama Faaliyet Raporu Hazırlama

## 2.5. Faaliyet Alanları ile Ürün/Hizmetlerin Belirlenmesi

<b>EĞİTİM VE ÖĞRETİME ERİŞİM</b>	
1	Okullaşma oranı; okulumuza bölge öğrenci kayıt alanının iyi belirlenmesi
2	Okula devam/ devamsızlık; Okula devamsızlık yapan az sayıdaki öğrencinin okula devamının sağlanması.
3	Okula uyum, Oryantasyon; 1. sınıf öğrencilerine uyum etkinliklerinin artırılarak devam edilmesi.
4	Özel Eğitime İhtiyaç Duyan Bireyler; Özel eğitime ihtiyaç duyan öğrencilerin belirlenmesi
5	Hayat Boyu Öğrenme; Halk Eğitim Merkezi ile iş birliğinin artırılarak devam ettirilmesi.
6	Temel eğitimden ortaöğretime geçiş.
7	Bazı okul türlerine yönelik olumsuz algı.
<b>EĞİTİM VE ÖĞRETİMDE KALİTE</b>	
1	Akademik Başarı; Okul akademik başarısının sürdürülebilir olması için gerekli tedbirlerin alınması.
2	Sosyal, Kültürel, Mesleki ve Fiziksel Gelişim; Öğrencilerin ilgi ve yetenek alanlarının gözlemlenerek çeşitli sosyal, kültürel, mesleki ve sportif ve sanatsal faaliyetlere katılımlarının sağlanması.
3	Sınıf Tekrarı; Sınıf tekrarı durumuna düşebilecek öğrenciler için gerekli tedbirlerin alınması.
4	Ortaöğretime Yönlendirme; Okulumuz 8 . Sınıf öğrencilerinin ilgi ve yetenekleri doğrultusunda yönlendirme çalışmalarının yapılması.
5	“Kodlama ve robotik” alanında çalışmalar yapmak.
6	Öğretim Yöntemleri; Öğretmenlerin 21 .yüzyıl becerilerini kazanmalarını sağlamak amacı ile ilgili hizmetçi kurs ve seminerlere yönlendirilmelerinin sağlanması.
7	Ders araç gereçleri; Etkileşimli tahtaların eksiklerinin giderilmesi ve öğretmenler tarafından etkin kullanımının sağlanması
8	Okuma kültürünün artırılması, okul aile iş birliği ile velilerin okuma etkinliklerine katılımının sağlanması.
9	Zararlı alışkanlıklar hakkında bilinçlendirme yapılması

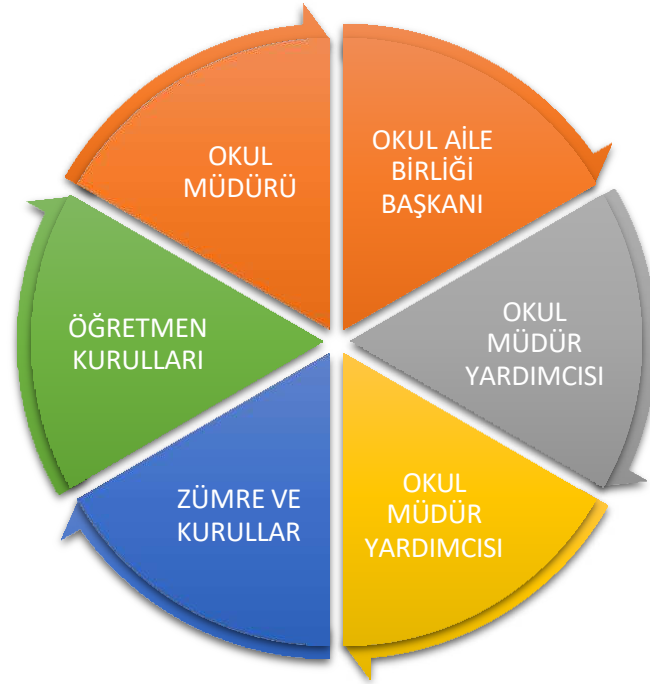


## KURUMSAL KAPASİTE

1	Kurumsal İletişim; Veli ve çevre nüfusu ile iletişimi sağlamak için çeşitli sosyal medya araçlarının ve web sitesinin kullanılması.
2	Kurumsal Yönetim; Kurumsal yönetimin paylaşımcı, şeffaf ve geliştirilebilir olmasının sağlanması.
3	Bina ve Yerleşke; okula çok amaçlı salon yaptırılması, oyun alanlarının düzenlenmesi
4	Donanım; Eğitim ve öğretim ile ilgili eksik görülen donanım malzemelerinin temin edilmesi. (Akıllı Tahta)
5	Temizlik, Hijyen; Okul temizlik ve hijyeninin özellikle lavabo ve tuvaletlerde en iyi şekilde sağlanması.
6	İş Güvenliği, Okul Güvenliği; Okulda iş sağlığı ve güvenliği ilkelerine göre hareket edilerek, okul güvenliğinin sağlanması için Jandarma Komutanlığı ile iş birliği yapılması.
7	Taşıma ve servis; Servisler ile ilgili eksikliklerin ilgili birimlere bildirimini yapılması.

## 2.6. Paydaş Analizi

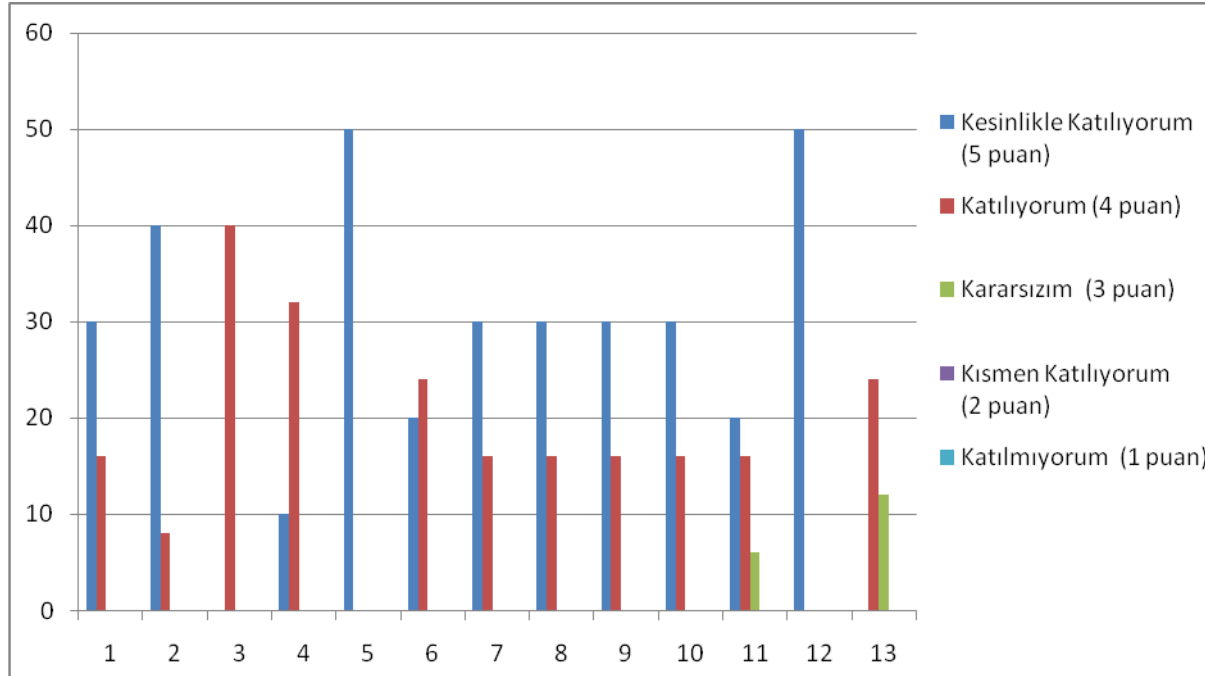
Kurumumuzun temel paydaşları öğrenci, veli ve öğretmen olmakla birlikte eğitimin dışsal etkisi nedeniyle okul çevresinde etkileşim içinde olunan geniş bir paydaş kitlesi bulunmaktadır. Paydaşlarımızın görüşleri anket, toplantı, dilek ve istek kutuları, elektronik ortamda iletilen önerilerde dâhil olmak üzere çeşitli yöntemlerle sürekli olarak alınmaktadır.



## Ek-4 Paydaş Anketleri

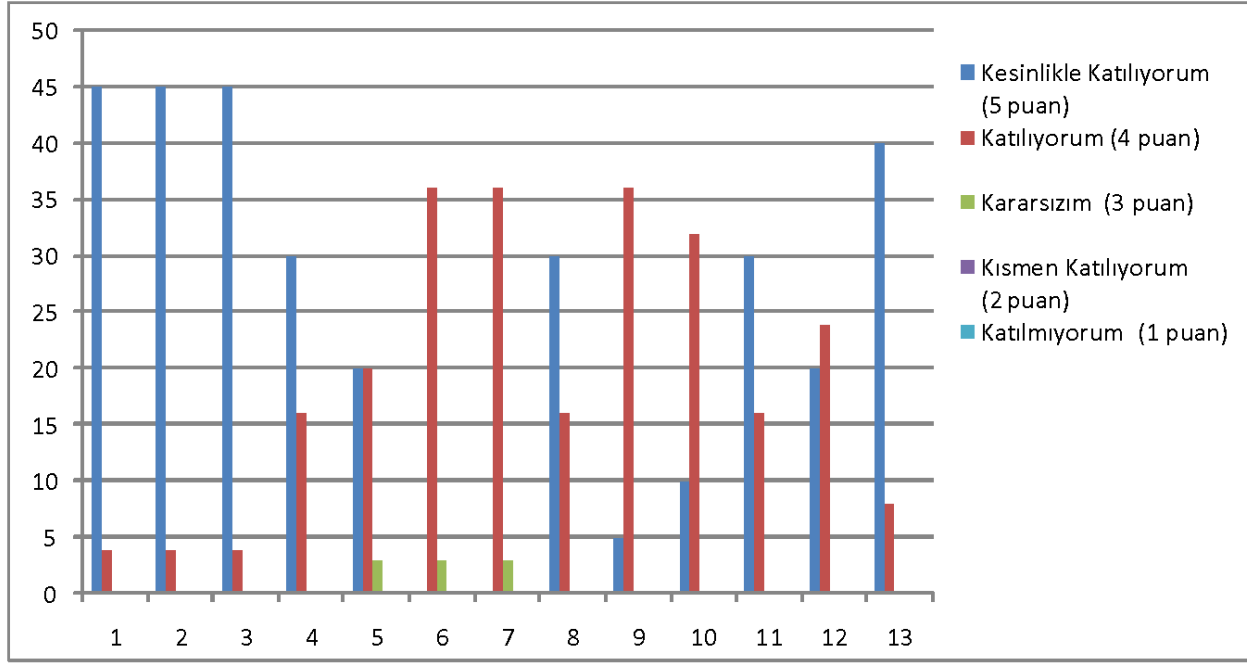
Paydaş anketlerine ilişkin ortaya çıkan temel sonuçlara altta yer verilmiştir:

### Öğrenci Anketi Sonuçları:



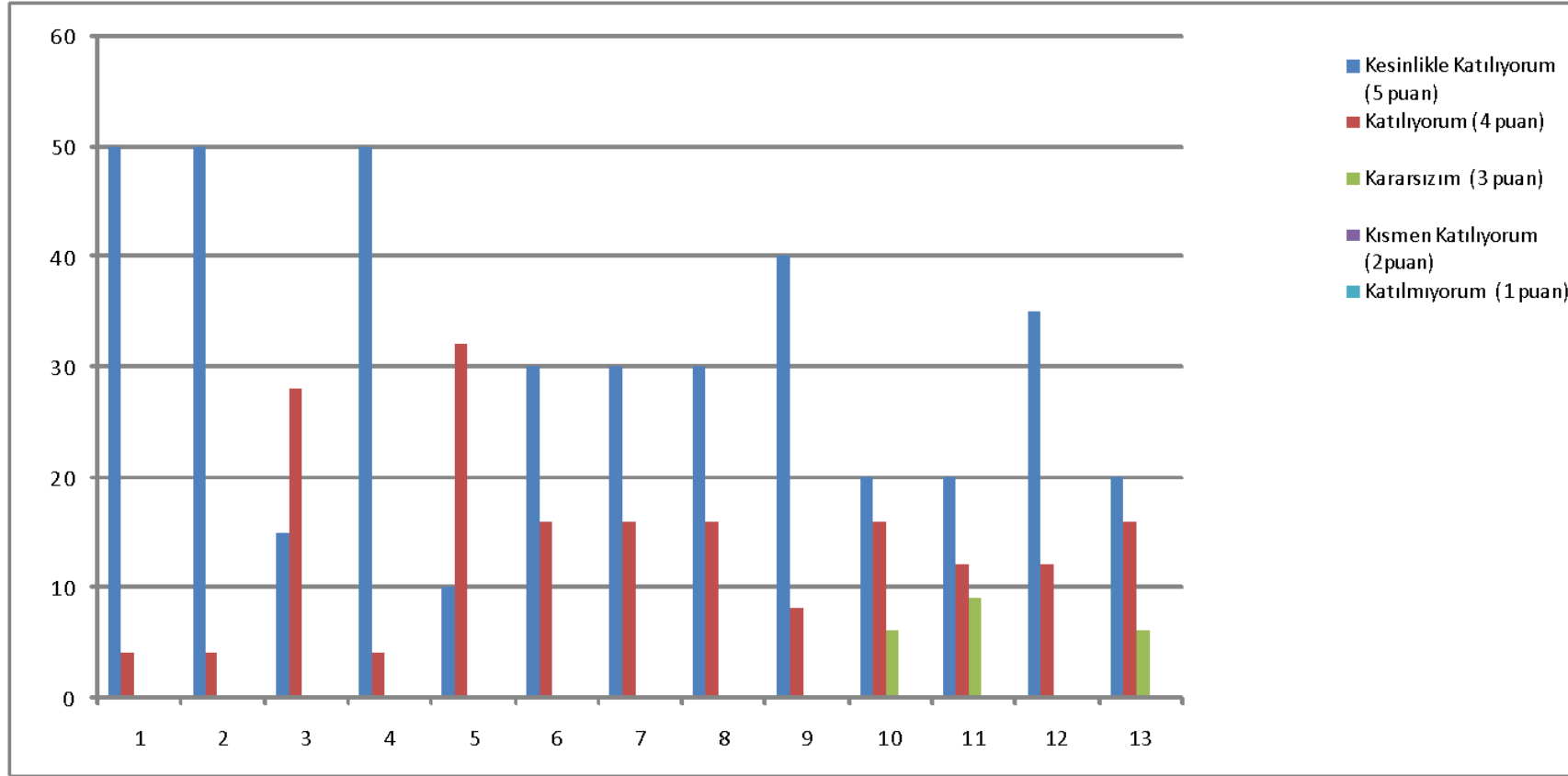
Anket sonuçlarına göre öğrencilerimizin büyük çoğunluğu okulda kendini güvende hissettiğini, okul kantininde satılan gıdalara güvendiklerini belirtmişlerdir. Okul içi ve bahçesinin temiz ve hijyenik olduğunu belirtmişlerdir. Okul binasının fiziki olarak yeterli imkânlarla sahip olması ve okulda yeteri kadar sanatsal ve kültürel faaliyet düzenlenmesi konusunda da öğrencilerimiz kararsız kalmışlardır.

## Öğretmen Anketi Sonuçları:



Anket sonuçlarına göre öğretmenlerimizin büyük çoğunluğu okula karşı kendilerinde aidiyet hissettiklerini, okuldan diğer öğretmenlerle işbirliği ve dostluk anlamında memnun olduklarını beyan etmişlerdir. Kendi gelişimlerine imkân sağlama ve okulun yeterli donanıma sahip olması ve ayrıca velilere uygun etkinliklerin düzenlenmesi konularında kararsız kalmışlardır.

## Veli Anketi Sonuçları:



Anket sonuçlarına göre velilerimiz; okula veli olarak aidiyet hissettiklerini, okulun yeterince temiz ve hijyenik olduğunu, kendilerini ilgilendiren konularda zamanında bilgi alabildiklerini ve ilettikleri dilek ve şikâyetlerinin dikkate alındığını belirtmişlerdir. Bunun yanı sıra okulumuzun yeterli teknik donanıma sahip olması ve okulda velilerin ihtiyaçlarına uygun eğitim faaliyetleri düzenlenmesi konularında kararsız kalmışlardır.

## **İÇ PAYDAŞLARLA İLETİŞİM VE İŞ BİRLİĞİ ÇALIŞMALARI**

Okulumuz iç paydaşları olan öğretmenler ve çalışanlar ile mevcut durumu tespit etmek için ve sorunların belirlenmesi için anket çalışması yapılmıştır. Ankette sorunların çözüm önerileri analiz yapılarak önceliklendirme yapılmıştır.

### **İç Paydaşların Okulumuz Hakkındaki Görüşleri**

#### **Kurumun Olumlu Yönleri**

1. Öğretmenlerin yeniliğe, gelişime ve başarmaya olan inançları,
2. Öğretmenlerin ekip çalışmasına yatkın olması,

#### **Kurumun Geliştirilmesi Gereken Yönleri**

1. Teknolojik alt yapının güçlendirilmesi,
2. Eğitimde yeni yaklaşımlar ve eğitim yöntemleri konusunda hizmet içi eğitim,

#### **Kurumdan Beklentiler**

1. Okul ve ilçe çapında akademik başarı
2. Okul ve ilçe çapında sosyal-kültürel ve sportif alanlarda başarı

### **Personelin Değerlendirmesi ve Beklentileri**

Okuldaki personelin yapılan anket çalışmaları sonucunda okuldan memnun oldukları görülmüştür. Ders araç-gereçleri donanımında, rehberlik ve yönlendirme, Sosyal ve kültürel faaliyetlerde ve takdir tanıma sisteminde geliştirilmesi gereken yönler olduğu tespit edilmiştir.



## **Dış Paydaşların Okulumuz Hakkındaki Görüşleri**

Okulun tanıtımına yönelik çalışmaların yapılması gerektiği anlaşılmıştır. Dış paydaşların görüşleri doğrultusunda zayıf alanların güçlendirilmesi çalışmaları planlanacaktır.

### **Kurumun Olumlu Yönleri**

1. Başarıya açık bir okul olması,
2. Öğrenci, veli ve okul iletişiminin çok iyi olması,
3. Sosyal, kültürel ve sportif faaliyetlere önem verilmesi,

### **Kurumun Geliştirilmesi Gereken Yönleri**

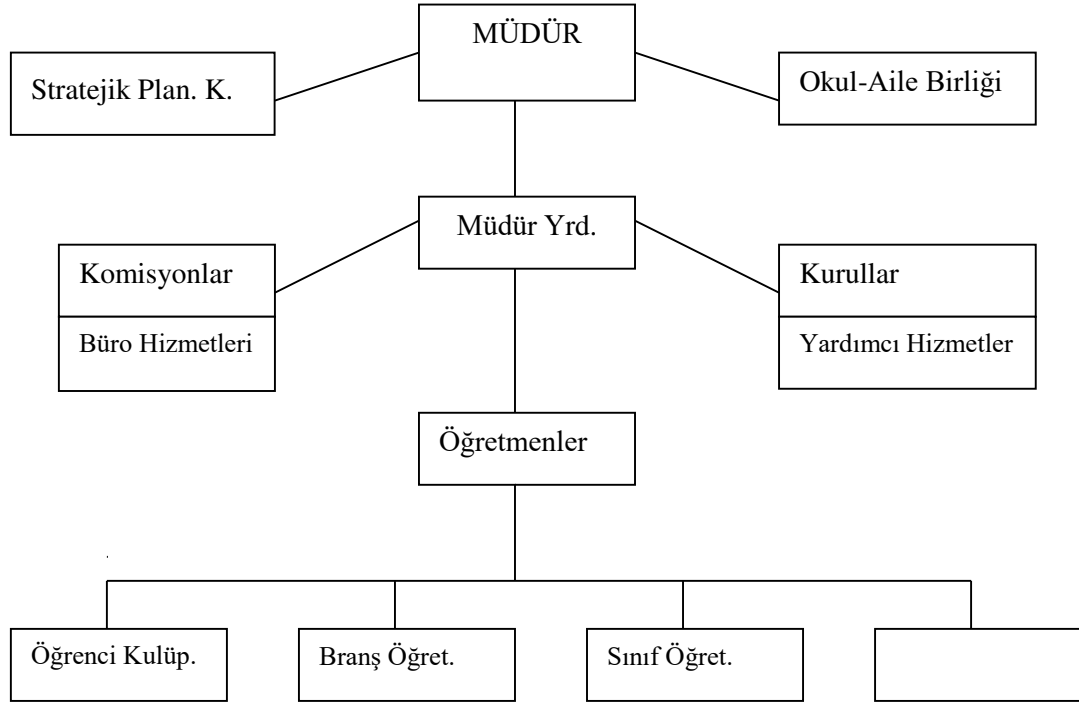
1. Tanıtımların aktif olarak yapılması
2. Teknolojik alt yapının güçlendirilmesi,

### **Kurumdan Beklentiler**

1. Eğitim öğretimde öne çıkması,
2. Veliler ile iletişimin daha çok kuvvetlendirilmesi,
3. Çalışanlara yönelik çalışmaların arttırılması,

## 2.7. KURULUŞ İÇİ ANALİZ

### 2.7.1. Teşkilat Yapısı



**Tablo 5: Temel Bilgiler Tablosu- Okul Künyesi**

İli: BURSA			İlçesi: M.K.PAŞA		
<b>Adres:</b>	Karaorman Mah. No: 193/A M.K.Paşa/BURSA		<b>Coğrafi Konum (link)</b>	<a href="https://tinyurl.com/rv6qzhh">https://tinyurl.com/rv6qzhh</a>	
<b>Telefon Numarası:</b>	0224 643 7007		<b>Faks Numarası:</b>	-	
<b>e- Posta Adresi:</b>	<a href="mailto:708965@meb.k12.tr">708965@meb.k12.tr</a>		<b>Web sayfası adresi:</b>	<a href="https://mkpkaraormanilk.meb.k12.tr">https://mkpkaraormanilk.meb.k12.tr</a>	
<b>Kurum Kodu:</b>	708965		<b>Öğretim Şekli:</b>	Tam Gün	
<b>Okulun hizmete Giriş Tarihi: 1994</b>			<b>Toplam Çalışan Sayısı</b>	21	
<b>Öğrenci Sayısı:</b>	Kız	42	<b>Öğretmen Sayısı</b>	Kadın	10
	Erkek	55		Erkek	8
	<b>Toplam</b>	97		<b>Toplam</b>	18
<b>Derslik Başına Düşen Öğrenci Sayısı</b>		: 10	<b>Şube Başına Düşen Öğrenci Sayısı</b>		: 10
<b>Öğretmen Başına Düşen Öğrenci Sayısı</b>		: 5	<b>Şube Başına 30'dan Fazla Öğrencisi Olan Şube Sayısı</b>		: -
<b>Öğrenci Başına Düşen Toplam Gider Miktarı</b>		: 1000 TL	<b>Öğretmenlerin Kurumdaki Ortalama Görev Süresi</b>		: 5

**Tablo 6: Okul Yerleşkesine İlişkin Bilgiler**

<b>Okul Bölümleri</b>		<b>Özel Alanlar</b>	<b>Var</b>	<b>Yok</b>
<b>Okul Kat Sayısı</b>	<b>Zemin+2</b>	Çok Amaçlı Salon		<b>x</b>
<b>Derslik Sayısı</b>	<b>12</b>	Çok Amaçlı Saha		<b>x</b>
<b>Derslik Alanları (m2)</b>	<b>50</b>	Kütüphane	<b>x</b>	
<b>Kullanılan Derslik Sayısı</b>	<b>10</b>	Fen Laboratuvarı		<b>x</b>
<b>Şube Sayısı</b>	<b>10</b>	Bilgisayar Laboratuvarı		<b>x</b>
<b>İdari Odaların Alanı (m2)</b>	<b>16</b>	İş Atölyesi		<b>x</b>
<b>Öğretmenler Odası (m2)</b>	<b>36</b>	Beceri Atölyesi		<b>x</b>
<b>Okul Oturum Alanı (m2)</b>	<b>463</b>	Pansiyon		<b>x</b>
<b>Okul Bahçesi (Açık Alan)(m2)</b>	<b>4550</b>	Arşiv	<b>x</b>	
<b>Okul Kapalı Alan (m2)</b>	<b>1389</b>	Depo	<b>x</b>	
<b>Tuvalet Sayısı</b>	<b>18</b>			
<b>Lavabo Sayısı</b>	<b>18</b>			

Tablo 7: Sınıf ve Öğrenci Bilgileri

SINIFI	Kız	Erkek	Toplam
<b>Anasınıfı</b>	6	7	13
<b>1/A</b>	8	4	12
<b>2/A</b>	3	3	6
<b>3/A</b>	2	11	13
<b>4/A</b>	6	4	10
<b>5/A</b>	6	2	8
<b>6/A</b>	4	11	15
<b>7.Sınıf Özel Eğitim</b>	0	1	1
<b>7/A</b>	4	4	8
<b>8/A</b>	3	8	11
<b>Toplam</b>	42	55	97

## 2.7.2. İnsan Kaynakları

**Tablo 6. İdari Personelin Hizmet Süresine İlişkin Bilgiler**

Hizmet Süreleri	2024 Yılı İtibarıyla	%
1-4 Yıl	0	0
5-6 Yıl	0	0
7-10 Yıl	0	0
10.... Üzeri	3	%100

**Tablo 7. Okul/Kurumda Oluşan Yönetici Sirkülasyonu Oranı**

	Yıl İçinde Okuldan Ayrılan Yönetici Sayısı			Yıl İçinde Okulda Göreve Başlayan Yönetici Sayısı		
	2021	2022	2023	2021	2022	2023
<b>TOPLAM</b>	1	1	0	0	1	0
	1	1	0	0	1	0



**Tablo 8. İdari Personelin Katıldığı Hizmet İçi Programları**

Adı ve Soyadı	Görevi	Katıldığı Çalışmanın Adı	Katıldığı Yıl	Belge Türü
<b>Hasan BAŞKAN</b>	<b>Müdür</b>	Öğrenen Lider Öğretmen Semineri	2019	Katılım Belgesi
		Çalışanların Temel İş Sağlığı ve Güvenliği Eğitimi Kursu	2020	Başarı Belgesi
		Sınıf Öğretmenlerinin Uzaktan Eğitim Süreçlerinde İlk Okuma Yazma ve Matematik Öğretimi Becerilerinin Geliştirilmesi Uzaktan Eğitim Semineri	2021	Katılım Belgesi
		İlkokulda Gelişim ve Öğrenmenin Değerlendirilmesi Semineri	2022	Katılım Belgesi
		Yönetici Geliştirme Programı Semineri (1-2-3)	2022	Katılım Belgesi
		MEB Birim Amirlerinin Öğretmen Bilgilendirme Semineri	2023	Katılım Belgesi
		e-Twinning, Erasmus+Proje ve Etkinlikleri Semineri	2023	Katılım Belgesi
<b>Üzeyir AYBEY</b>	<b>Müdür Yardımcısı</b>	Okul Tabanlı Afet Eğitimi Semineri	2019	Katılım Belgesi
		Okul Yöneticilerinin Kapsayıcı Eğitim Bağlamında Uzaktan Eğitim, Tasarım ve Yönetim Becerilerinin Geliştirilmesi Kursu	2020	Başarı Belgesi
		Çalışanların Temel İş Sağlığı ve Güvenliği Eğitimi Kursu	2020	Başarı Belgesi
		İlk Yardım Eğitimi Kursu	2022	Başarı Belgesi
		Hayatımızdaki Öğretmen Semineri	2023	Katılım Belgesi
		MEB Birim Amirlerinin Öğretmen Bilgilendirme Semineri	2023	Katılım Belgesi

**Tablo 9. Öğretmenlerin Hizmet Süreleri (Yıl İtibarıyla)**

	Kadın	Erkek	Toplam
<b>Hizmet Süreleri</b>			
1-3 Yıl	0	0	0
4-6 Yıl	1	1	2
7-10 Yıl	2	1	3
11-15 Yıl	1	1	2
16-20 Yıl	0	0	0
20 ve üzeri	0	3	3

**Tablo 10. Kurumda Gerçekleşen Öğretmen Sirkülasyonunun Oranı**

	Yıl İçerisinde Kurumdan Ayrılan Öğretmen Sayısı			Yıl İçerisinde Kurumda Göreve Başlayan Öğretmen Sayısı		
	2021	2022	2023	2021	2022	2023
<b>TOPLAM</b>	1	2	1	1	1	0

**Tablo 11. Öğretmenlerin Katıldığı Hizmet İçi Eğitim Programları**

Branşı	Öğretmen Sayısı	Katıldığı Yıllar	Hizmet İçi Eğitim Sayısı
Branş Öğretmeni	5	2019-2023	15
Sınıf Öğretmeni	4	2019-2023	12

**Tablo 12. Kurumdaki Mevcut Hizmetli/ Memur Sayısı**

	Görevi	Erkek	Kadın	Eğitim Durumu	Hizmet Yılı	Toplam
1	Memur		1	Lise	4	1
2	Hizmetli		2	İlkokul	1	2

**Tablo 13. Çalışanların Görev Dağılımı**

Çalışanın Ünvanı	Görevleri
Okul Müdürü	Okulun yönetim ve denetimini yapar.
Müdür Yardımcısı	Müdürün verdiği görevleri yapar.
Öğretmenler	Sınıftaki öğrencilerin her şeyinden sorumludur.
Yönetim ve Büro Memuru	Okulun resmi ve idari yazışmalarını yapar.
Yardımcı Hizmetler Personeli	Okulun temizlik işlerinden sorumludur.

**Tablo 14. Okul/kurum Rehberlik Hizmetleri**

Mevcut Kapasite				Mevcut Kapasite Kullanımı ve Performans					
Psikolojik Danışman Norm Sayısı	Görev Yapan Psikolojik Danışman Sayısı	İhtiyaç Duyulan Psikolojik Danışman Sayısı	Görüşme Odası Sayısı	Danışmanlık Hizmeti Alan			Rehberlik Hizmetleri ile İlgili Düzenlenen Eğitim/Paylaşım Toplantısı vb. Faaliyet Sayısı		
				Öğrenci Sayısı	Öğretmen Sayısı	Veli Sayısı	Öğretmenlere Yönelik	Öğrencilere Yönelik	Velilere Yönelik
0	0	1	1	88	0	0	0	2	2

### 2.7.3. Teknolojik Düzey

Okul/kurumun teknolojik altyapısı ve teknolojiyi kullanabilme düzeyi belirlenir. Okul/kurumlarda derslerde ve ders dışı etkinliklerde kullanılmakta olan araç gereçlerin sayısı ve ihtiyaç durumu belirlenmelidir. Bu aşamada okul/kurumda hangi işlemlerin elektronik ortamda yapıldığı, gelecekte hangi iş ve işlemlerin elektronik ortamda yapılmasının düşünüldüğü de belirtilmelidir.

**Tablo 15. Teknolojik Araç-Gereç Durumu**

Araç-Gereçler	2021	2022	2023	İhtiyaç
Etkileşimli Tahta Sayısı	4	6	6	2
Masaüstü Bilgisayar Sayısı	8	8	8	0
Taşınabilir Bilgisayar Sayısı	0	0	0	2
Projeksiyon Sayısı	6	6	6	0
Yazıcı Sayısı	2	3	3	0
Fotokopi Makinası Sayısı	1	1	1	1

**Tablo 16. Fiziki Mekân Durumu**

Fiziki Mekân	Var	Yok	Adedi	İhtiyaç	Açıklama
Öğretmenler Odası	X		1	0	
Ekipman Odası	X		1	0	
Kütüphane	X		1	0	
Rehberlik Servisi		X	0	1	
Resim Odası		X	0	0	
Müzik Odası		X	0	0	
Çok Amaçlı Salon		X	0	1	
Spor Salonu		X	0	1	



#### 2.7.4. Mali Kaynaklar

Kurumun mali kaynakları, bütçe büyüklüğü, döner sermaye, okul-aile birliği gelirleri, kantin vb. gelirler ve harcama kalemleri ortaya konulur. Bütçe işlemlerinin kim tarafından yürütüldüğü belirtilir. Enflasyon oranı da dikkate alınarak plan dönemi boyunca gerçekleşecek kaynak artışı tahmini olarak belirlenir.

Okulumuzun genel bütçeden gelen ödenekler ve okul aile birliği gelirleri dışında başka herhangi bir gelir kaynağı bulunmamaktadır. Enflasyon oranı da dikkate alınarak plan dönemi (2024-2028) boyunca gerçekleşecek kaynak artışı tahmini olarak belirlenmiş ve Tablo 17’de belirtilmiştir

**Tablo 17. Kaynak Tablosu**

Kaynaklar	2024	2025	2026	2027	2028	TOPLAM
Genel Bütçe	7.500,00 TL	9.000,00 TL	12.500,00 TL	15.000,00 TL	20.000,00 TL	64.000,00 TL
Okul Aile Birliği	8.000,00 TL	9.500,00 TL	12.000,00 TL	16.000,00 TL	21.000,00 TL	66.500,00 TL
Özel İdare	-	-	-	-	-	-
Kira Gelirleri	-	-	-	-	-	-
Döner Sermaye	-	-	-	-	-	-
Dış Kaynak/Projeler	-	-	-	-	-	-
<b>TOPLAM</b>	<b>15.500,00 TL</b>	<b>18.500,00 TL</b>	<b>24.500,00 TL</b>	<b>31.000,00 TL</b>	<b>41.000,00 TL</b>	<b>130.500,00 TL</b>

**Tablo 18. Harcama Kalemleri**

<b>Harcama Kalemi</b>	<b>Çeşitleri</b>
Personel	Sözleşmeli olarak çalışan personelin (sekreter temizlik, güvenlik) ücret, vergi, sigorta vb. giderleri
Onarım	Okul/kurum binası ve tesisatlarıyla ilgili her türlü küçük onarım; makine, bilgisayar, yazıcı vb. bakım giderleri
Sosyal-sportif faaliyetler	Etkinlikler ile ilgili giderler
Temizlik	Temizlik malzemeleri alımı
İletişim	Telefon, internet, posta, mesaj giderleri
Kırtasiye	Her türlü kırtasiye ve sarf malzemesi giderleri

**Tablo 19. Gelir-Gider Tablosu**

<b>YILLAR</b>	<b>2021</b>		<b>2022</b>		<b>2023</b>	
<b>HARCAMA KALEMLERİ</b>	<b>GELİR</b>	<b>GİDER</b>	<b>GELİR</b>	<b>GİDER</b>	<b>GELİR</b>	<b>GİDER</b>
Temizlik				<b>8.177</b>		<b>19.340</b>
Küçük Onarım		<b>3.151</b>		<b>18.264</b>		<b>35.848</b>
Bilgisayar Harcamaları						
Büro Makinaları Harcamaları	<b>11.567</b>		<b>82.053</b>	<b>30.019</b>	<b>78.399</b>	<b>9.890</b>
Telefon						
Sosyal Faaliyetler		<b>350</b>		<b>225</b>		<b>900</b>
Kırtasiye		<b>200</b>		<b>17.626</b>		<b>11.307</b>
<b>GENEL TOPLAM</b>		<b>3.701</b>		<b>74.311</b>		<b>77.285</b>

### 2.7.5. İstatistiki Veriler

**Tablo 20: 2023-2024 Eğitim-Öğretim Yılında Okulda açılan kurs vb. etkinlikler**

FAALİYET ADI	HEDEF KİTLE	ÖĞRETMEN SAYISI	ÖĞRENCİ SAYISI
Destekleme ve Yetiştirme Kursu	8. Sınıflar	3	11
Egzersiz (Futbol)	5-6-7-8. Sınıflar	1	20
İYEP Yetiştirme Kursu	3. Sınıflar	1	2
Destek Eğitim Odası	6. Sınıf	2	1

**Tablo 21: Kurum İçi Personel İstatistik Veriler**

<b>Unvan*</b>	<b>Erkek</b>	<b>Kadın</b>	<b>Toplam</b>
<b>Okul Müdürü ve Müdür Yardımcısı</b>	<b>3</b>	<b>-</b>	<b>3</b>
<b>Okul Öncesi Öğretmeni</b>	<b>-</b>	<b>1</b>	<b>1</b>
<b>Sınıf Öğretmeni</b>	<b>2</b>	<b>2</b>	<b>4</b>
<b>Branş Öğretmeni</b>	<b>3</b>	<b>7</b>	<b>10</b>
<b>Rehber Öğretmen</b>	<b>-</b>	<b>-</b>	<b>-</b>
<b>İdari Personel</b>	<b>-</b>	<b>1</b>	<b>1</b>
<b>Yardımcı Personel</b>	<b>-</b>	<b>2</b>	<b>2</b>
<b>Güvenlik Personeli</b>	<b>-</b>	<b>-</b>	<b>-</b>
<b>Toplam Çalışan Sayıları</b>	<b>8</b>	<b>13</b>	<b>21</b>

**Tablo 22: 2023-2024 Eğitim-Öğretim Yılı Kurulan Sosyal Kulüpler ve Faaliyetler**

<b>DURUM</b>	<b>ÖĞRENCİ SAYISI</b>	<b>ETKİNLİK SAYISI</b>
Afet Hazırlık Kulübü	16	2
Kooperatifçilik Kulübü	6	1
Değerler Kulübü	6	8
Enerji Verimliliği Kulübü	7	2
Gezi, Tanıtma ve Turizm Kulübü	9	1
Kızılay ve Kan Bağışı Kulübü	11	1
Kütüphanecilik Kulübü	8	1
Spor Kulübü	8	3
Yeşilay Kulübü	12	1

## 2.8. Dış Çevre Analizi (PESTLE)

Çevre analiziyle okul/kurum üzerinde etkili olan veya olabilecek politik, ekonomik, sosyo-kültürel, teknolojik, yasal çevresel dış etkenlerin tespit edilmesi amaçlanır. Dış çevreyi oluşturan unsurlar (nüfus, demografik yapı, coğrafi alan, kentsel gelişme, sosyokültürel hayat, ekonomik, sosyal, politik, kültürel durum, çevresel, teknolojik ve rekabete yönelik etkenler vb.) okul ve kurumun kontrolü dışındaki koşullara bağlı ve farklı eğilimlere sahiptir. Bu unsurlar doğrudan veya dolaylı olarak okul/kurumun faaliyet alanlarını etkilemektedir.

Bu bölümde, okulumuzu etkileyen ya da etkileyebilecek dış çevre eğilimleri ve koşulları değerlendirilmiştir.

Bu analiz ile elde edilen veriler, GZFT analizinin “fırsatlar” ve “tehditler” bölümlerinin oluşturulmasında zemin oluşturmaktadır. Tespit ile ihtiyaçların belirlenmesi ise stratejilerin geliştirilmesinde önemli bir rol oynamıştır.

Söz konusu etkenlerin tespit edilmesinde PESTLE matrisinden faydalanılmıştır.

Okul ve kurum dış çevrede meydana gelebilecek değişiklikleri sürekli olarak izleyerek analiz ederek, ortaya çıkabilecek fırsat-tehditleri önceden tahmin ederek gerekli önlemler alınmaya çalışılmıştır.

Okul içi analizde, sağlıklı bir şekilde ortaya konan güçlü ve zayıf yönler, çevre analizi aşamasında elde edilecek fırsatlar ve tehditler ile birlikte değerlendirilerek en uygun stratejiler belirlenmeye çalışılmıştır.

<b>Politik-Yasal etkenler</b>	<b>Ekonomik etkenler</b>
<p>Kalkınma Planı ve Orta Vadeli Program Bakanlık, il ve ilçe stratejik planlarının incelenmesi Yasal yükümlülüklerin belirlenmesi Oluşturulması gereken kurul ve komisyonlar Okul/kurum çevresindeki politik durum</p>	<p>Okul/kurumun bulunduğu çevrenin genel gelir durumu, İş kapasitesi Okul/kurumun gelirini arttırıcı unsurlar Okul/kurumun giderlerini arttıran unsurlar Tasarruf sağlama imkânları İşsizlik durumu Mal-ürün ve hizmet satın alma imkânları Kullanılabilir bütçe</p>
<b>Sosyokültürel Etkenler</b>	<b>Teknolojik Etkenler</b>
<p>Kariyer beklentileri Ailelerin ve öğrencilerin bilinçlenmeleri Aile yapısındaki değişimler Nüfus artışı Göç Nüfusun yaş gruplarına göre dağılımı Hayat beklentilerindeki değişimler Beslenme alışkanlıkları Değerler, mesleki etik kuralları</p>	<p>Okul/kurumun teknoloji kullanım durumu e- Devlet uygulamaları Dijital Platformlar üzerinden uzaktan eğitim imkânları Okul/kurumun sahip olmadığı teknolojik araçlar Personelin ve öğrencilerin teknoloji kullanım kapasiteleri Personelin ve öğrencilerin sahip olduğu teknolojik araçlar Teknoloji alanındaki gelişmeler Teknolojinin eğitimde kullanımı</p>
<b>Çevresel Etkenler</b>	
<p>Hava ve su kirlenmesi Toprak yapısı Bitki örtüsü Doğal kaynakların korunması için yapılan çalışmalar Çevrede yoğunluk gösteren hastalıklar Doğal afetler</p>	



## 2.9. GZFT (Güçlü, Zayıf, Fırsat, Tehdit) Analizi

Okulumuzun temel istatistiklerinde verilen okul künyesi, çalışan bilgileri, bina bilgileri, teknolojik kaynak bilgileri ve gelir gider bilgileri ile paydaş anketleri sonucunda ortaya çıkan sorun ve gelişime açık alanlar iç ve dış faktör olarak değerlendirilerek GZFT tablosunda belirtilmiştir. Dolayısıyla olguyu belirten istatistikler ile algıyı ölçen anketlerden çıkan sonuçlar tek bir analizde birleştirilmiştir

Kurumun güçlü ve zayıf yönleri donanım, malzeme, çalışan, iş yapma becerisi, kurumsal iletişim gibi çok çeşitli alanlarda kendisinden kaynaklı olan güçlülükleri ve zayıflıkları ifade etmektedir ve ayrımda temel olarak okul müdürü/müdürlüğü kapsamında bakılarak iç faktör ve dış faktör ayrımı yapılmıştır.

## 2.9.1. Güçlü ve Zayıf Yönler

### Güçlü Yönler

Öğrenciler	Sınıf mevcutlarının az olması, Öğrencilerinin evlerinin okula yakın olması, Kız çocuklarının okullaşma oranının yüksek olması, Destek eğitim odalarının açılması.
Öğrenciler	<ul style="list-style-type: none"><li>• Öğrencilerin kullanımına ve sosyalleşmesine yönelik çok sayıda sosyal, kültürel, sanatsal ve sportif imkânların bulunması</li><li>• Nitelikli ve düzenli eğitim ve etkinlikler düzenlenmesi</li></ul>
Çalışanlar	<ul style="list-style-type: none"><li>• Genç ve deneyimli öğretmenlerin birlikte çalışması, eğitim öğretim alanında görüş alış verişinin yapılması</li><li>• Kendini geliştiren, gelişime açık ve teknolojiyi kullanan öğretmenlerin olması</li><li>• Öğretmen ihtiyacının çoğunun kadrolu öğretmenler tarafından karşılanması</li></ul>
Veliler	<ul style="list-style-type: none"><li>• Nicelik ve nitelik açısından istenilen düzeyde olmasa da iş birliğine açık ve ilgili velilerin olması, veli iletişiminin olması, Özel eğitimi destekleyici teşvik mekanizmaları</li></ul>
Bina ve Yerleşke	<ul style="list-style-type: none"><li>• Binanın donanımlı ve temiz olması, okul bahçesinin geniş olması, merkeze yakın olması</li></ul>
Donanım	<ul style="list-style-type: none"><li>• Bilişim altyapısının olması ve kullanılması</li><li>• ADSL bağlantısının olması, okulun kamera sisteminin olması, sınıflarda etkileşimli tahta olması</li></ul>
Bütçe	<ul style="list-style-type: none"><li>• Bakanlığımız tarafından kırtasiye, temizlik vb. ihtiyaçlarımızın karşılanması.</li></ul>
Yönetim Süreçleri	<ul style="list-style-type: none"><li>• Şeffaf ve paylaşımcı bir hizmet anlayışı, Eğitim politikalarının belirlenmesinde paydaşların görüş ve önerilerinin dikkate alınması, Öğretmenler kurulunda alınan kararların herkes tarafından benimsenip uygulanması, Eğitime katkı sağlayan (Değerler Eğitimi, Dilimizin Zenginlikleri, Sağlıklı Beslenme vb) projelerinin uygulanıyor olması.</li></ul>

## Zayıf Yönler

<b>Öğrenciler</b>	Öğrencilerin ortak bir okul kültürüne sahip olmaması Bazı öğrencilerde beslenme yetersizliğinin olması. Ders çalışma ortamının yetersiz olması.
<b>Çalışanlar</b>	Kadrolu hizmetli eksikliği Hizmet içi eğitimlerin niteliksel açıdan yetersiz görünmesi ve öğretmenlerin isteksizliği.
<b>Veliler</b>	Velilerin eğitim ve sosyo ekonomik seviyelerinin düşük olması, Velilerin ilgisiz olması ve yapılan toplantı ve etkinliklere katılmamaları, Ailelerin öğrencilerin eğitim ve öğretim faaliyetlerine yeterli önemi vermemesi
<b>Bina ve Yerleşke</b>	Okulumuza ait binamızın ve sosyal ve kültürel faaliyetleri sergileyebileceğimiz fiziki imkânlarımızın (çok amaçlı salon, spor sahaları ve alanları... ) olmaması
<b>Donanım</b>	Konferans salonunun olmaması, Okulun spor salonunun olmaması
<b>Bütçe</b>	Okulumuzun herhangi bir gelirinin olmaması, okulumuzun velileri çoğunlukla dar gelirli olduklarından dolayı aynı ve nakdi bağışın yapılmaması, Gelir getirici faaliyetlerin sınırlı olması.
<b>Yönetim Süreçleri</b>	Okul çalışma motivasyonunun yüksek olması
<b>İletişim Süreçleri</b>	Velilerle istenilen düzeyde iletişimin kurulamaması, Hayat boyu öğrenme kapsamındaki faaliyetlerin tanıtımının yetersiz olması.

## 2.9.2. Fırsatlar ve Tehditler

### Fırsatlar

<b>Politik</b>	2023 Vizyon Belgesi Yerel yönetim birimlerinin okulumuza olan destek ve ilgileri. Hükümet politikaları Uluslararası ilişkiler
<b>Ekonomik</b>	Ders kitaplarının ücretsiz dağıtılması, hayırsever vatandaşların okul ve öğrencilere yönelik yardımları İlimiz tarım, tarıma dayalı endüstri ve gelişmekte olan sanayisiyle komşu illere göre ekonomik olarak gelişmişliğinin, insan kaynaklarına ve buna dolaylı olarak da eğitime bakış açısına olumlu yansımaları Gelir kaynakları
<b>Sosyolojik</b>	Eğitim konusunda toplum bilincinin gelişmesi. Okulun yakın çevresinde yer alan yeni yerleşim bölgesinde olumlu bir etkileşim, değişim ve dönüşümün yaşanabilme imkânı.
<b>Teknolojik</b>	DYS, EBA, MEBBİS, e-Okul, FATİH Projesi
<b>Mevzuat-Yasal</b>	Öğrencilerimizin milli, manevi ve ahlaki değerlerinin geliştirilmesine yönelik imkânların var olması.
<b>Ekolojik</b>	Dünyada tüm toplumlarda artan çevre bilinci Çevre hakkında uluslararası bağlayıcı yasal düzenlemelerin yapılması

## Tehditler

<b>Politik</b>	Kurum personelinin performansını yükseltecek hizmet içi eğitimlerine ilginin yeterli olmaması
<b>Ekonomik</b>	Okulların merkezi ödeneğinin ihtiyaçları karşılamada yeterli olmaması Okul gelirinin istenilen seviyede olmaması ve bazı ailelerin ekonomik durumlarının yetersizliği
<b>Sosyolojik</b>	Milli, manevi ve kültürel değerlerin zayıflaması Bilgi güvenliği konusunda artan endişeler ve tehditler
<b>Teknolojik</b>	TV, internet gibi teknolojik imkânların öğrenciler üzerinde oluşturduğu olumsuz etkiler.
<b>Mevzuat-Yasal</b>	Eğitim ile ilgili mevzuatın sıkça değiştirilmesi
<b>Ekolojik</b>	Tarım ve hayvancılığın yaygın olmasından kaynaklı sorunlar

## 2.10. Tespit ve İhtiyaçların Belirlenmesi

**Tablo 34: Tespit ve İhtiyaçların Belirlenmesi**

Durum Analizi Aşamaları	Tespitler	İhtiyaçlar
<b>Uygulanmakta Olan Stratejik Planın Değerlendirilmesi</b>	İzleme ve değerlendirme çalışmalarında eksiklikler saptanmıştır.	İzleme ve değerlendirme için etkin bir sistem kurulması
<b>Paydaş Analizi</b>	Aileler ile iletişim ve iş birliği yetersizdir.	Aileler ile ilişkileri güçlendirecek bir ekosistemin kurulması
<b>Okul İçi Analiz</b>	Öğrencilerin akademik başarısının düşük olması, Rehber Öğretmen bulunmaması	Ailelerle işbirliğine gidilerek öğrencilerin derslere karşı ilgi ve motivasyonunu arttırmak, İlçe M.E.M. tarafından okula Rehber Öğretmen görevlendirilmesi

# **3.BÖLÜM**

## **GELECEĞE BAKIŞ**

### 3. GELECEĐE BAKIŞ

Okul M¼d¼rl¼ğ¼m¼z¼n Misyon, vizyon, temel ilke ve deđerlerinin oluřturulması kapsamında ¼đretmenlerimiz, ¼đrencilerimiz, velilerimiz, alıřanlarımız ve diđer paydařlarımızdan alınan g¼r¼řler, sonucunda stratejik plan hazırlama ekibi tarafından oluřturulan Misyon, Vizyon, Temel Deđerler; Okulumuz ¼st kurulana sunulmuř ve ¼st kurul tarafından onaylanmıřtır.

#### 3.1. MİSYONUMUZ

T¼rk Milli Eđitim Sisteminin Genel Amaları dođrultusunda; beřeri, fiziki ve teknolojik alt yapı s¼relerini tamamlamıř güvenli eđitim ortamlarıyla; ulusal ve uluslararası ¼l¼tlerde bireylere yeni bilgi, beceri ve davranıřlar kazandırmak; onları hayata, mesleđe, ¼st ¼đrenime hazır, yařam boyu ¼đrenen, arařtıran, sorgulayan, problem ¼zen, sorumluluk alabilen, mill¼ k¼lt¼r¼ benimsemiř, demokratik ve evrensel deđerlere saygılı, kiřiliđi geliřmiř, ahlaklı, sađlıklı ve mutlu fertler yetiřtirmek.

#### 3.2. VİZYONUMUZ

Mill¼, manevi, ahlakı ve insani deđerlere sahip, kendi k¼lt¼r¼yle b¼t¼nleřmiř, farklı k¼lt¼rlerle barıřık, ¼lkesine ve insanlıđa faydalı olma idealine sahip, istenilen akademik bařarıya ulařmıř bireyler yetiřtirmek.

### 3.3. TEMEL DEĞERLERİMİZ

- 1) Önce bireyin sağlık, güvenlik ve memnuniyeti (İnsanı yaşat ki devlet yaşasın),
- 2) Karşılıklı güven ve dürüstlük,
- 3) Sabır, hoşgörü ve kararlılık,
- 4) Adaletli ölçme değerlendirme,
- 5) Kendisiyle ve çevresiyle barışık olma,
- 6) Yetkinlik, üretkenlik ve girişimcilik ruhuna sahip olma,
- 7) Doğa ve çevreyi koruma bilinci oluşturma,
- 8) Sorumluluk duygusu ve kendine güven bilincini kazandırma,
- 9) Çağın teknolojisini takip ederek kendini yenileme,
- 10) Mesleğinin evrenselliğine inanmak.



### 3.4. AMAÇ, HEDEF VE PERFORMANS GÖSTERGESİ İLE STRATEJİLERİN BELİRLENMESİ

Durum analizi sonucunda ortaya çıkan ihtiyaçlar çerçevesinde amaçlar ve bu amaçları gerçekleştirmeye yönelik hedefler belirlenir. Taslak amaç ve hedeflere ilişkin çalışmalar stratejik planlama ekibinin koordinasyonunda yürütülür. Bu çalışmalar çerçevesinde, her bir hedef için hedef kartları oluşturulur.

#### 3.4.1. Amaçlar

Vizyonu gerçekleştirmek ve misyonu yerine getirmek için ele alınması gereken başlıca alanları belirtirler. Belirlenen amaçlar; okul/kurumun durum analizinde ulaşılan tespitler ve ihtiyaçlarla uyumlu ve vizyona ulaşmaya yönelik okul/kurumun kurumsal dönüşümünü destekleyecek nitelikte olmalıdır. Amaçlar, okul/kurumun misyonunun gerçekleştirilmesine katkıda bulunur. İddialı ama gerçekçi ve ulaşılabilir olmalı ve hedefler için bir çerçeve çizmelidir. Orta ve uzun vadeli bir zaman dilimini kapsar nitelikte olmalıdır. Üst politika belgesi olan stratejik planlarda yer alan amaçlarla uyumlu ve amaçları tamamlayıcı nitelikte olmalıdır.

Amaçlar; üst politika belgeleriyle okul/kuruma verilmiş görevlerin yanı sıra okul/kuruma özgü işler ve yeni politikalarla ilgili olan ihtiyaçları da kapsar. Ulaşılmak istenen nihai sonucu açık bir şekilde ifade etmelidir. Amaçlar belirlenirken Tespitler ve İhtiyaçlar Tablosundan (Tablo 23) faydalanılır. Taslak amaçlar, stratejik planlama ekibi tarafından belirlenir. Okul/kurumların stratejik planlarında yer alan amaç sayısının en az üç, en fazla yedi olması ve bu amaçların Eğitime Öğretime Erişim ve Katılım, Eğitim Öğretimde Kalite ve Kurumsal Kapasitenin Geliştirilmesi temalarına yönelik oluşturulması gerekir.

#### 3.4.2. Hedefler

Hedefler, amaçların gerçekleştirilmesine yönelik öngörülen çıktı ve sonuçların tanımlanmış bir zaman dilimi içerisinde nitelik ve nicelik olarak ifadesidir. Hedeflerin miktar ve zaman cinsinden ifade edilebilir olması gerekmektedir. Hedefler; okul/kurumun misyon, vizyon, temel değerleri ve amaçlarıyla tutarlı olması gerekir. Durum analizinde ulaşılan tespitler ve ihtiyaçlarla uyumlu olmalıdır. Açık, anlaşılabilir, Somut, ölçülebilir, sonuç odaklı zaman çerçevesi belirli bir şekilde oluşturulmaları gerekmektedir. Dikkate alınması gereken hedef riskleri tespit edilmeli, hedef gerçekleştirmelerinin nasıl ölçüleceği hedef kartında belirtilmelidir.

Miktar ve zaman bağlamında ifade edilen hedefler en az bir, en fazla beş performans göstergesiyle birlikte sunulur. Bu göstergelerden biri hedef içerisinde yer alan performans göstergesidir. Uygulanabilir olması açısından her bir amaca yönelik en az iki, en fazla beş hedef belirlenmelidir.

<b>TEMA</b>	: Eğitim Öğretime Erişim ve Katılım
<b>AMAÇ 1</b>	: Öğrencilerin eğitim öğretime etkin katılımlarıyla donanımlı olarak bir üst öğrenime geçişi sağlanacaktır
<b>HEDEF 1.1</b>	: Öğrenme kayıpları önleyici çalışmalar yapılarak azaltılacaktır.

PERFORMANS GÖSTERGELERİ		MEVCUT	2024	2025	2026	2027	2028	İZLEME	RAPOR
P.G.1.1.1. İlkokullarda Yetiştirme Programına (İYEP) dâhil olan öğrencilerin Türkçe dersi kazanımlarına ulaşma oranı (%)		100	100	100	100	100	100	Tüm Yıl	Temmuz Şubat
P.G.1.1.2. İlkokullarda Yetiştirme Programına dâhil olan öğrencilerin matematik dersi kazanımlarına ulaşma oranı (%)		90	92	93	95	97	100	Tüm Yıl	Temmuz Şubat
PG 1.1.3 Destekleme ve yetiştirme kurslarına devam eden öğrencilerin katılım sağladığı derslerin not ortalaması		72	75	80	85	90	95	Tüm Yıl	Temmuz Şubat
PG 1.1.4 20 gün ve üzeri özürsüz devamsızlık yapan öğrenci oranı (%)		6	4	3	2	1	1	Tüm Yıl	Temmuz Şubat
<b>STRATEJİLER</b>	S1. Öğrencilerin genel derslerdeki kazanım eksiklikleri tespit edilerek İYEP ve DYK kurslarıyla akademik yeterliklerinin artırılması sağlanacaktır.								
	S2. Dijital platformlar aracılığıyla öğrencilerin tamamlayıcı ve destekleyici eğitim almaları sağlanacaktır.								
	S3. İYEP ve DYK'lara yönelik ders içeriklerine katkı sağlayacak etkinlik, okuma vb aktivitelerin zenginleştirilmesi sağlanacaktır.								
	S4. Öğrencilerin devamsızlık nedenleri tespit edilerek devamsızlığa neden olan etmenler giderilecektir.								

<b>Koordinatör Birim</b>	Okul İdaresi – Stratejik Plan Yürütme Ekibi
<b>İş birliği Yapılacak Birimler</b>	Okul Zümre Başkanları
<b>Riskler</b>	Okullaşma oranı, Okula devam /devamsızlık, Okula uyum, Özel eğitime ihtiyaç duyan bireyler
<b>Maliyet Tahmini</b>	15.000,00 TL
<b>Tespitler</b>	Aileler ile iletişim ve iş birliği yetersizdir. Öğrencilerin öğrenme motivasyonları düşüktür.
<b>İhtiyaçlar</b>	Aileler ile ilişkileri güçlendirecek bir ekosistem kurulmalı. İş birlikçi öğretim tekniklerine ağırlık verilmesi. Kaynak kitap temini ve deneme sınavları sürekli yapılmalı.

<b>TEMA</b>	: Eğitim Öğretimde Kalite
<b>AMAÇ 2</b>	: Öğrencilere medeniyetimizin ve insanlığın ortak değerleriyle çağın gereklerine uygun bilgi, beceri, tutum ve davranışlar kazandırılacaktır.
<b>HEDEF 2.1</b>	: Öğrencilere evrensel değerler, sağlıklı yaşam ve çevre bilinci duyarlılığı kazandırılacaktır.

PERFORMANS GÖSTERGELERİ	MEVCUT	2024	2025	2026	2027	2028	İZLEME	RAPOR
P.G.2.1.1. Öğrenci başına okunan kitap sayısı	16	20	25	28	30	40	Tüm Yıl	Temmuz Şubat
P.G.2.1.2. Sağlıklı ve dengeli beslenme ile ilgili verilen eğitim sayısı	4	5	6	7	8	9	Tüm Yıl	Temmuz Şubat
P.G.2.1.3. Çevre bilincinin artırılmasına yönelik verilen eğitim sayısı	2	4	5	5	6	7	Tüm Yıl	Temmuz Şubat
P.G.2.1.4. Nezaket kurallarına yönelik yapılan etkinlik sayısı	3	4	5	5	6	7	Tüm Yıl	Temmuz Şubat

<b>STRATEJİLER</b>	Okul kütüphanesi zenginleştirilecek, öğrencilerin kütüphaneden yararlanması sağlanacaktır.
	Serbest etkinlikler saati, öğrencilerin sanatsal, sportif ve kültürel faaliyetlere katılım sağlayacağı şekilde düzenlenecektir.
	Öğrencilere sağlıklı ve dengeli beslenmelerine yönelik bilgilendirme eğitimleri ve etkinlikler yapılacaktır.
	Öğrencilerin çevre bilincinin artırılmasına yönelik etkinlikler yapılacaktır.
	Öğrencilere, nezaket ve görgü kuralları konusunda eğitimler verilerek konuya ilişkin etkinlikler düzenlenecektir.

<b>Koordinatör Birim</b>	Okul İdaresi – Stratejik Plan Yürütme Ekibi
<b>İş birliği Yapılacak Birimler</b>	Muhtarlıklar
<b>Riskler</b>	Okullaşma oranı, Okula devam /devamsızlık, Okula uyum, Özel eğitime ihtiyaç duyan bireyler
<b>Maliyet Tahmini</b>	15.000,00 TL
<b>Tespitler</b>	Öğrencilerde sağlıklı ve dengeli beslenme, çevreyi koruma bilinci konusunda eksiklikler tespit edilmiştir.
<b>İhtiyaçlar</b>	Afiş, Broşür

<b>TEMA</b>	: Eğitim Öğretimde Kalite
<b>AMAÇ 3</b>	: Temel eğitimde öğrencilerin kaliteli eğitime erişimleri fırsat eşitliği temelinde artırılarak bilişsel, duyuşsal ve fiziksel olarak çok yönlü gelişimleri sağlanacak ve temel hayat becerilerini edinmiş öğrenciler yetiştirilecektir.
<b>HEDEF 3.1</b>	: Öğrencilerin bilimsel, kültürel, sanatsal, sportif ve toplum hizmeti alanlarında ders dışı etkinliklere katılım oranı artırılabacaktır.

PERFORMANS GÖSTERGELERİ		MEVCUT	2024	2025	2026	2027	2028	İZLEME	RAPOR
P.G.3.1.1. Okulda bir eğitim ve öğretim döneminde bilimsel, kültürel, sanatsal ve sportif alanlarda en az bir faaliyete katılan öğrenci oranı (%)		7	8	8	9	10	11	Tüm Yıl	Temmuz Şubat
P.G.3.1.2. Bir eğitim ve öğretim yılında en az iki sosyal sorumluluk ve toplum hizmeti çalışmalarına katılan öğrenci oranı (%)		5	6	7	7	8	10	Tüm Yıl	Temmuz Şubat
Bir eğitim ve öğretim yılında yerel, ulusal ve uluslararası proje, yarışma vb. etkinliklere katılan öğrenci oranı (%)		1	2	3	4	4	5	Tüm Yıl	Temmuz Şubat
P.G.3.1.3. Okulda bir eğitim ve öğretim yılında geleneksel çocuk oyunları alt başlığında en az bir faaliyete katılan öğrenci oranı (%)		2	2	3	3	4	5	Tüm Yıl	Temmuz Şubat
P.G.3.1.4. Okulda bir eğitim ve öğretim yılında geleneksel çocuk oyunlarına yönelik olarak düzenlenen alan/mekan sayısı		2	3	3	4	4	5	Tüm Yıl	Temmuz Şubat
<b>STRATEJİLER</b>	Her bir öğrencinin bir kulüp faaliyetinde aktif olarak yer alması sağlanarak kulüp faaliyetlerinin etkinliği artırılabacaktır.								
	Okul bünyesinde yarışmalar düzenlenecektir.								
	Okul bahçeleri çocukların geleneksel oyunlarla vakit geçirmelerini sağlayacak ve gelişimlerini destekleyecek şekilde etkin olarak kullanılacaktır.								
	Diğer kurum ve kuruluşlarla iş birliği içerisinde yürütülen bilimsel, sosyal, kültürel, sanatsal ve sportif alanlardaki faaliyetler artırılabacaktır.								
	Öğrencilerin seviyelerine uygun olarak toplumsal sorunların çözümüne katkı sağlamak ve farkındalık oluşturmak amacıyla afet ve acil durum, çevre, eğitim, spor, kültür ve turizm, sağlık ve sosyal hizmetler alanlarında toplum hizmeti faaliyetlerine katılımları artırılabacaktır.								

<b>Koordinatör Birim</b>	Okul İdaresi – Stratejik Plan Yürütme Ekibi
<b>İş birliği Yapılacak Birimler</b>	Muhtarlıklar
<b>Riskler</b>	Okullaşma oranı, Okula devam /devamsızlık, Okula uyum, Özel eğitime ihtiyaç duyan bireyler
<b>Maliyet Tahmini</b>	30.000,00 TL
<b>Tespitler</b>	Ders dışı etkinliklere ve sosyal faaliyetlere katılım konusunda eksiklikler tespit edilmiştir.
<b>İhtiyaçlar</b>	Öğrencileri teşvik edecek ödüller için maddi kaynak ihtiyacı vardır.

<b>TEMA</b>	: Kurumsal Kapasite
<b>AMAÇ 4</b>	: Okulun eğitimin temel ilkeleri doğrultusunda niteliğini arttırmak amacıyla kurumsal kapasite geliştirilecektir.
<b>HEDEF 4.1</b>	: Eğitim ve öğretimin sağlıklı ve güvenli bir ortamda gerçekleştirilmesi için okul sağlığı ve güvenliği geliştirilecektir.

PERFORMANS GÖSTERGELERİ		MEVCUT	2024	2025	2026	2027	2028	İZLEME	RAPOR
P.G.4.1.1. Bağımlılıkla mücadele ile ilgili konularda eğitim alan öğrenci ve öğretmen sayısı		70	75	80	85	90	90	Tüm Yıl	Temmuz Şubat
P.G.4.1.2. Sağlıklı beslenme ve obezite ile ilgili konularda verilen eğitim alan öğrenci, öğretmen ve veli oranı (%)		60	65	70	75	80	85	Tüm Yıl	Temmuz Şubat
P.G.4.1.3. Hijyen, gıda güvenliği, bulaşıcı hastalıklar ile ilgili konularda verilen eğitim alan öğrenci, öğretmen ve personel oranı (%)		50	55	60	65	75	80	Tüm Yıl	Temmuz Şubat
P.G.4.1.4. Afet ve acil durum tatbikat sayısı		3	4	4	4	4	4	Tüm Yıl	Temmuz Şubat
STRATEJİLER	Eğitim ortamları iş sağlığı ve güvenliği yönergesine uygun hâle getirilecektir.								
	Doğa, insan ve teknoloji kaynaklı afetlere karşı gerekli tedbirlerin alınması için çalışmalar yapılacaktır.								
	Doğa, insan ve teknoloji kaynaklı konularında alan uzmanları ile iş birliğinde öğretmen ve öğrencilere farkındalık eğitimleri verilecektir.								
	Okulun afet ve acil durum eylem planının güncel tutulması sağlanacaktır.								
	Afet ve acil durum tatbikatları düzenlenecektir.								

Koordinatör Birim	Okul İdaresi – Stratejik Plan Yürütme Ekibi
İş birliği Yapılacak Birimler	MEB, İl MEM, İlçe MEM, Okul Aile Birliği, Sağlık Kuruluşları
Riskler	Maliyet, Tatbikat sırasında oluşabilecek yaralanmalar. Yaşanılan bölgenin fay hattı üzerinde olması
Maliyet Tahmini	10.000,00 TL
Tespitler	Öğrencilerin sağlıklı beslenme konusunda yetersiz olması. Doğal afetler konusunda uygulama eksiklikleri.
İhtiyaçlar	Sık ve etkili eğitimler. Eğitim görevlisi ihtiyacı

<b>TEMA</b>	: Kurumsal Kapasite
<b>AMAÇ 5</b>	: Eğitim ve öğretimin niteliğinin geliştirilmesini sağlayacaktır.
<b>HEDEF 5.1</b>	: Kurum personelinin mesleki gelişimlerinin artırılması sağlanacaktır.

PERFORMANS GÖSTERGELERİ		MEVCUT	2024	2025	2026	2027	2028	İZLEME	RAPOR
P.G.5.1.1.	Hizmet içi eğitim alan yönetici ve öğretmen oranı (%)	100	100	100	100	100	100	Tüm Yıl	Temmuz Şubat
P.G.5.1.2.	Eğitim alan yardımcı personel sayısı oranı (%)	100	100	100	100	100	100	Tüm Yıl	Temmuz Şubat
P.G.5.1.3.	Ulusal ve uluslararası projelere katılım sağlayan öğretmen sayısı	100	100	100	100	100	100	Tüm Yıl	Temmuz Şubat
P.G.5.1.4.	Öğretmenlere yönelik düzenlenen eğitim sayısı	27	30	32	34	36	40	Tüm Yıl	Temmuz Şubat
P.G.5.1.5.	Yöneticilere yönelik düzenlenen eğitim sayısı	4	5	6	7	8	10	Tüm Yıl	Temmuz Şubat
STRATEJİLER	Okul yöneticilerinin ve öğretmenlerin mesleki gelişim ihtiyaçları tespit edilerek bu ihtiyaçları gidermeye yönelik bir mesleki gelişim planı hazırlanacaktır.								
	Bakanlık, diğer kurum ve kuruluşlarla yapılan iş birlikleri kapsamında yardımcı personelin görev alanı ile ilgili iş başı eğitim almaları sağlanacaktır.								
	Öğretmenlerin alanlarında mesleki gelişimlerini ve öğretmenlik yeterliklerini geliştirmek için mahalli ve merkezi düzeyde eğitim almaları sağlanacaktır.								
	Okul yöneticilerinin ve öğretmenlerin dijital platformlar aracılığıyla verilen eğitimlere katılmaları teşvik edilecektir.								
	Okul personelinin motivasyon, iş doyumunu ve kurumsal bağlılık düzeylerini artıracak çalışmalar yapılacaktır.								

Koordinatör Birim	Okul İdaresi – Stratejik Plan Yürütme Ekibi
İş birliği Yapılacak Birimler	MEB, İl MEM, İlçe MEM, Halk Eğitim Merkezleri, Üniversiteler
Riskler	Maliyet, Ulaşım, Zaman, Sağlık sorunu, Ailevi sorunlar.
Maliyet Tahmini	10.000,00 TL
Tespitler	Öğretmenlerin mesleki gelişim konusunda yeterli zamanı olmaması. Öğretmenlerin sosyal hayatının kısıtlanması.
İhtiyaçlar	Maddi İhtiyaç, Teknolojik ihtiyaç

# 4.BÖLÜM

## MALİYETLENDİRME

#### 4. Maliyetlendirme

**Tablo 25. Tahmini Maliyet Tablosu**

Kaynaklar	2024	2025	2026	2027	2028	Toplam Maliyet
Genel Bütçe	7.500,00 TL	9.000,00 TL	12.500,00 TL	15.000,00 TL	20.000,00 TL	64.000,00 TL
Okul Aile Birliđi	8.000,00 TL	9.500,00 TL	12.000,00 TL	16.000,00 TL	21.000,00 TL	66.500,00 TL
Özel İdare	-	-	-	-	-	-
Kira Gelirleri	-	-	-	-	-	-
Döner Sermaye	-	-	-	-	-	-
Dış Kaynak/Projeler	-	-	-	-	-	-
<b>TOPLAM</b>	15.500,00 TL	18.500,00 TL	24.500,00 TL	31.000,00 TL	41.000,00 TL	130.500,00 TL



**AMAÇ VE HEDEFLERİN GERÇELKEŞTİRİLMESİNE YÖNELİK MAALİYETLENDİRME TABLOSU**

<b>AMAÇLAR ve Hedefler</b>	<b>2024</b>	<b>2025</b>	<b>2026</b>	<b>2027</b>	<b>2028</b>	<b>TOPLAM MALİYET</b>
AMAÇ 1 <i>Hedef1.1</i>	5.000,00 TL	7.500,00 TL	7.500,00 TL	10.000,00 TL	15.000,00 TL	45.000,00 TL
AMAÇ 2 <i>Hedef2.1</i>	5.000,00 TL	7.500,00 TL	7.500,00 TL	10.000,00 TL	15.000,00 TL	45.000,00 TL
AMAÇ 3 <i>Hedef3.1</i>	5.000,00 TL	7.500,00 TL	7.500,00 TL	10.000,00 TL	15.000,00 TL	45.000,00 TL
AMAÇ 4 <i>Hedef4.1</i>	5.000,00 TL	7.500,00 TL	7.500,00 TL	10.000,00 TL	15.000,00 TL	45.000,00 TL
AMAÇ 5 <i>Hedef5.1</i>	5.000,00 TL	7.500,00 TL	7.500,00 TL	10.000,00 TL	15.000,00 TL	45.000,00 TL
<b>TOPLAM</b>	<b>25.000,00 TL</b>	<b>37.500,00 TL</b>	<b>37.500,00 TL</b>	<b>50.000,00 TL</b>	<b>75.000,00 TL</b>	<b>225.000,00 TL</b>

# **5.BÖLÜM**

## **İZLEME VE DEĞERLENDİRME**

## 5. İZLEME VE DEĞERLENDİRME

Okulumuz Stratejik Planı izleme ve değerlendirme çalışmalarında 5 yıllık Stratejik Planın izlenmesi ve 1 yıllık gelişim planının izlenmesi olarak ikili bir ayrıma gidilecektir.

Stratejik planın izlenmesinde 6 aylık dönemlerde izleme yapılacak denetim birimleri, il ve ilçe millî eğitim müdürlüğü ve Bakanlık denetim ve kontrollerine hazır halde tutulacaktır.

Planın uygulanmasında yürütme ekipleri ve eylem sorumlularıyla aylık ilerleme toplantıları yapılacaktır. Toplantıda bir önceki ayda yapılanlar ve bir sonraki ayda yapılacaklar görüşülüp karara bağlanacaktır.

5018 sayılı Kamu Mali Yönetimi ve Kontrol Kanununun amaçlarından biri; kalkınma planları ve programlarda yer alan politika ve hedefler doğrultusunda kamu kaynaklarının etkili, ekonomik ve verimli bir şekilde elde edilmesi ve kullanılmasını, hesap verebilirliği ve malî saydamlığı sağlamak üzere, kamu malî yönetiminin yapısını ve işleyişini düzenlemektir.

Bu amaç doğrultusunda kamu idarelerinin; stratejik planlar vasıtasıyla, kalkınma planları, programlar, ilgili mevzuat ve benimsedikleri temel ilkeler çerçevesinde geleceğe ilişkin misyon ve vizyonlarını oluşturması, stratejik amaçlar ve ölçülebilir hedefler saptaması, performanslarını önceden belirlenmiş olan performans göstergeleri doğrultusunda ölçmesi ve bu sürecin izleme ve değerlendirmesini yapmaları gerekmektedir.

İzleme, stratejik plan uygulamasının sistematik olarak takip edilmesi ve raporlanmasıdır. Değerlendirme ise, uygulama sonuçlarının amaç ve hedeflere kıyasla ölçülmesi ve söz konusu amaç ve hedeflerin tutarlılık ve uygunluğunun analizidir.

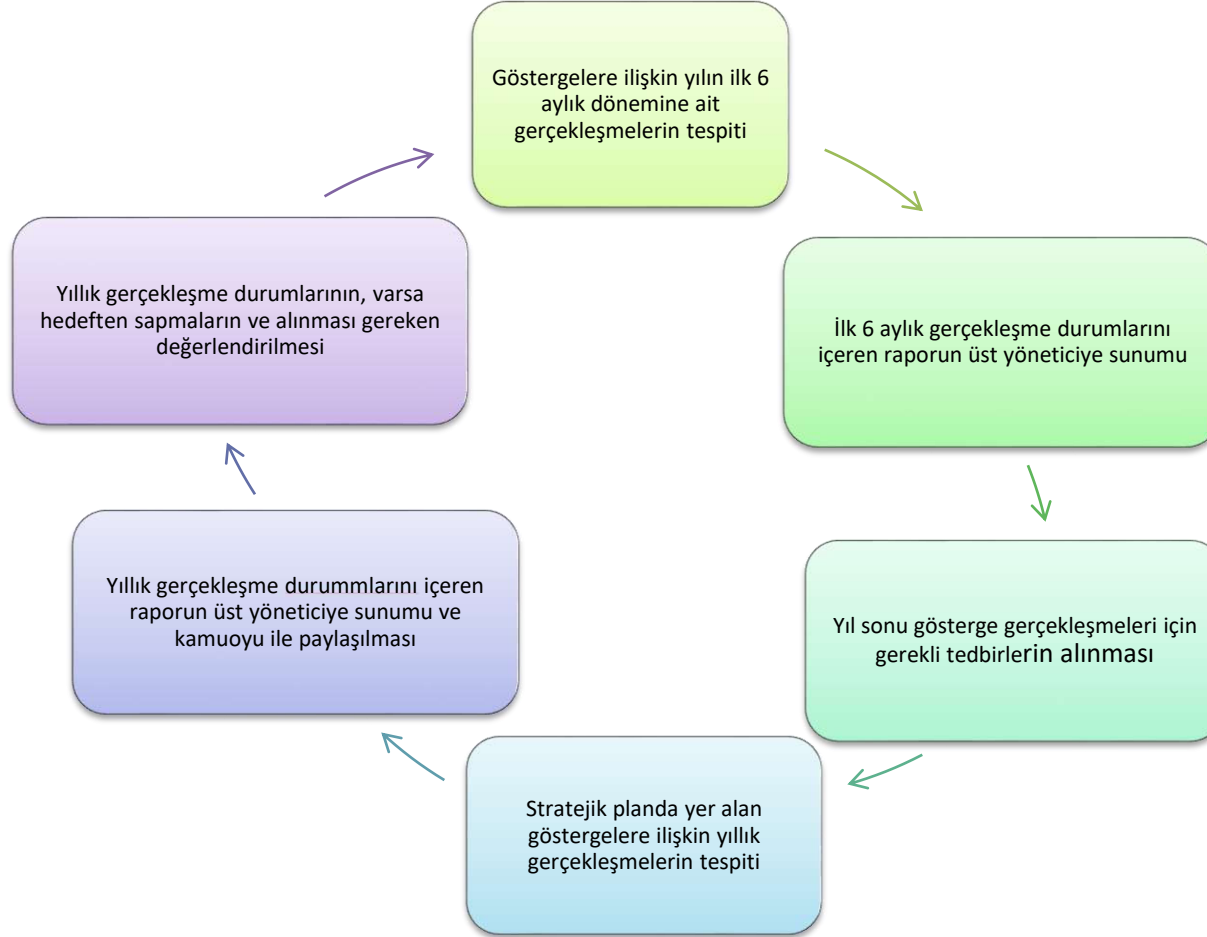
Stratejik Planın başarısı, ortaya konulan amaçlara ulaşıp ulaşılmadığını ya da amaçlar yönünde ilerleme olup olmadığını bilmekten geçer. Uzun vadeli hedeflere ulaşmak için bunların ölçülebilir kısa vadeli uygulama bölümlerine indirgenmesi gereklidir. Kısa vadeli sonuçları kontrol etmek doğal ve sağlıklı bir yaklaşımdır. Performans hedefleri bu açıdan önemlidir.

Stratejik Planda ortaya konulan ve 2024-2028 dönemine yönelik hedeflere ilişkin gerçekleştirmeler planın başarıya ulaşması için bu dönemler içinde yıllık iki kez gözden geçirilecektir. Bu değerlendirme, faaliyet alanları çerçevesinde 6 aylık faaliyet raporlarıyla yapılacaktır. İlerleme sağlanan ve sağlanamayan alanların ortaya konulacağı bu raporlar, faaliyetlerin sürekli geliştirilmesi için plana ışık tutacaktır.

## Stratejik Plan İzleme Değerlendirme Süreci

İzleme Değerlendirme Dönemi	Gerçekleştirilme Zamanı	İzleme Değerlendirme Dönemi Süreç Açıklaması	Zaman Kapsamı
<b>Birinci İzleme Değerlendirme Dönemi</b>	Her Yılın Temmuz Ayı İçerisinde	<ul style="list-style-type: none"><li>- SPE birimi tarafından harcama birimlerinden sorumlu oldukları göstergeler ile ilgili gerçekleşme durumlarına ilişkin verilerin toplanması ve konsolide edilmesi</li><li>- Göstergelerin gerçekleşme durumları hakkında hazırlanan raporun üst yöneticiye sunulması</li></ul>	<b>Tüm Yıl</b>
<b>İkinci İzleme Değerlendirme Dönemi</b>	İzleyen Yılın Şubat Ayı Sonuna Kadar	<ul style="list-style-type: none"><li>- SPE birimi tarafından harcama birimlerinden sorumlu oldukları göstergeler ile ilgili yılsonu gerçekleşme durumlarına ilişkin verilerin toplanması ve konsolide edilmesi</li><li>- Üst yönetici başkanlığında harcama birim yöneticilerince yılsonu gerçekleştirmelerinin, gösterge hedeflerinden sapmaların ve sapma nedenlerin değerlendirilerek gerekli tedbirlerin alınması</li></ul>	<b>Tüm Yıl</b>

## İzleme ve Değerlendirme Modeli



## 6. EKLER:

### EK-1 Paydaş Sınıflandırma Matrisi

PAYDAŞLAR	İÇ PAYDAŞLAR	DIŞ PAYDAŞLAR	YARARLANICI	İÇ PAYDAŞLAR	DIŞ PAYDAŞLAR
	Çalışanlar Birimler	Temel Ortak	Stratejik Ortak	Tedarikçi	Müşteri Hedef Kitle
Milli Eğitim Bakanlığı		√	√		√
Valilik		√	√		
Milli Eğitim Müdürlüğü Çalışanları		√	√	√	√
İlçe Milli Eğitim Müdürlükleri		√		√	√
Okullar ve Bağlı Kurumlar		√	√	O	
Öğretmenler ve Diğer Çalışanlar	√		O		
Öğrenciler ve Veliler	√				√
Okul Aile Birliği	√			√	√
Üniversiteler				√	√
Mustafakemelpaşa Belediyesi			√	√	
Gençlik ve Spor Müdürlüğü			√	√	
İlçe Sağlık Müdürlüğü			√	√	
Hayırseverler		√	√	√	√
Sivil Toplum Örgütleri Medya			O		
Muhtarlıklar		√			
Sanayi ve Ticaret Odası			O		
Jandarma Karakol Komutanlığı		√		√	

√ : Tamamı O: Bir kısmı

## EK -2 Paydaş Önceliklendirme Matrisi

PAYDAŞ	İÇ PAYDAŞ	DIŞ PAYDAŞ	YARARLANICI	NEDEN PAYDAŞ?	ÖNCELİĞİ
MEB		O		Bağlı olduğumuz merkezi idare	1
Valilik		√		Mevzuata bağlı ortak	1
Mustafakemalpaşa Kaymakamlığı		O	O	Bağlı olduğumuz merkezi idare	1
İL MEM		O		Mevzuata bağlı ortak	1
Öğrenciler	√		√	Hizmetlerimizden yararlandıkları için	1
İlçe MEM				Bağlı olduğumuz kurum	1
Okul Yöneticileri	√			Kurum çalışanı oldukları için	1
Öğretmenler	√		√	Kurum çalışanı oldukları ve hizmetlerden yararlandıkları için	1
Veliler	√	√	√	Hizmetlerden yararlandıkları için	2
STK		O		Amaç ve hedeflerimize ulaşmak için iş birliği yapacağımız kurumlar	2
Üniversiteler		O	O	Amaç ortaklığı	2
Okul Aile Birliği	O		O	Okulun tüm ihtiyaçlarını tespit eder ve karşılar.	2
Diğer okullar		O		Amaçlara yönelik ortaklık yaptığımız için	2
Jandarma Karakol Komutanlığı		O		Amaç ve hedeflerimize ulaşmak iş birliği yapacağımız kurumlar	2
Muhtarlıklar		√		Amaçlara yönelik ortaklık yaptığımız için	2

√ : Tamamı O: Bir kısmı

### Ek-3 Yararlanıcı Ürün/Hizmet Matrisi

Ürün/Hizmet Yararlanıcı (Müşteri)	Eğitim-Öğretim	Yatılılık-Bursluluk	Nitelikli İş Gücü	AR-GE, Projeler, Danışmanlık	Altyapı, Donatım Yatırım	Yayın	Rehberlik, Kurs, Sosyal Etkinlikler	Mezunlar (Öğrenci)	Ölçme-Değerlendirme
Öğrenciler	√	O	√	√	√	√	O	√	
Veliler							√		
Üniversiteler			O	O	√	O	O	√	
Medya			O	O					
Uluslararası kuruluşlar				O	O				
Meslek Kuruluşları									
Sağlık kuruluşları			O						
Diğer Kurumlar									O
Özel sektör			√	O	O	√	O		

√ : Tamamı O: Bir kısmı



## EK-4 Örnek İzleme ve Değerlendirme Şablonu

2024-2025 Eğitim Öğretim Yılı Stratejik Plan İzleme ve Değerlendirme Tablosu					
A1					
H1.1					
Hedef 1.1 Performansı					
Sorumlu Birim					
Performans Göstergesi	Hedefe Etkisi (%)	Plan Dönemi Başlangıç Değeri *(A)	İzleme Dönemindeki Yıl Sonu Hedeflenen Değer (B)	İzleme Dönemindeki Gerçekleşme Değeri (C)	Performans (%) (C-A)/(B-A)
PG 1.1.1 Her dönem sınıf velilerine yönelik düzenlenen etkinlik sayısı	60	0	1	1	100
PG 1.1.2 En az bir aile eğitimi alan veli oranı (%)	40	25	75	60	70
<b>Hedefe İlişkin Değerlendirmeler</b>					
2024-2025 eğitim öğretim yılında PG 1.1.1 için performansın %100 oranında gerçekleştiği görülmektedir. 2024-2025 eğitim öğretim yılında PG 1.1.2 için performansı %70 oranında gerçekleştiği göz önünde bulundurularak ailelerin eğitim faaliyetlerine katılımının artırılması için sınıf rehber öğretmenleri aracılığıyla telefon görüşmeleri yapılması planlanmıştır.					

\* 2024-2028 dönemini kapsayan stratejik plan için 2023 yılsonu değeridir.

\*\*Her yılın ilk altı ayında, ilgili hedefe ait performans göstergelerinin performans düzeyi dikkate alınarak izlemenin yapıldığı yılın sonu itibarıyla hedeflenen değere ulaşıp ulaşılamayacağını analizi yapılır. Hedeflene değere ulaşılmasını engelleyecek hususlar ve riskler varsa değerlendirilir. Hedeflenen değere ulaşılmasını sağlayacak temel tedbirler kısaca yer verilir.

\*PG 1.1.1'in performansının hedefe etkisinin çarpımı ile PG 1.1.2'nin performansının hedefe etkisinin çarpımları sonucunun toplanmasıyla elde edilir.

$$(%100 \times \%60) + (%70 \times \%40) = \%60 + \%28 = \%88$$